

Kran & BTH me

DAS MAGAZIN
FÜR KRAN- UND
ARBEITSBÜHNEN-
ANWENDER

5. Jahrgang



27 SAIE: Ideenpool in Bologna

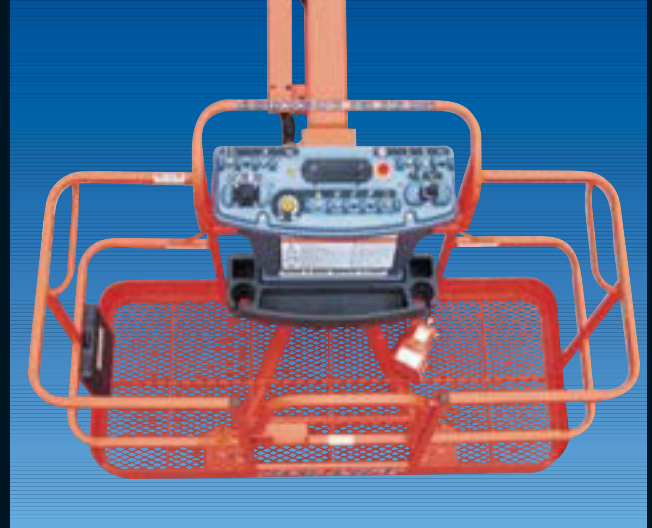
AT-Krane
ins Herz geschaut

23

2004: Wie schauts aus?
Die Prognose unserer Leser

15

AC 700



Eine Abbildung zeigt einen durchdachten, ergonomischen, gut gestalteten, fortschrittlichen Arbeitsplatz.

Die andere Abbildung einen Schreibtisch.

Ihre Arbeiten in großen Höhen erfordern ein Höchstmaß an Komfort und Effektivität. Egal ob die Aufgabe darin besteht, schwere Stahlteile zu befestigen oder einfache Kontrollarbeiten durchzuführen. Es ist unerlässlich, dass Sie sich in dieser Arbeitsumgebung absolut sicher fühlen und dass Sie Vertrauen in die Bedienung der Arbeitsbühne haben. Darum hören die Konstrukteure von JLG unseren Kunden genau zu, um zu verstehen, was ein Bediener wirklich benötigt. Nur so können wir unsere Arbeitsbühnen ergonomisch, sicher und nach dem Letztstand der Technik bauen.

Die Maschinensteuerung ist sorgfältig gestaltet, um Ihnen eine einfache und sichere Bedienung zu ermöglichen.

Sie werden entdecken, dass alle Bedienelemente unserer JLG-Arbeitsbühnen analog gestaltet sind, um jederzeit einen einfachen Umstieg auf die verschiedenen Modelle zu gewährleisten.

Ihre Vorteile:

- weniger Einweisungsaufwand
- weniger unterschiedliche Bedienlemente
- mehr Benutzersicherheit
- mehr Produktivität auf der Baustelle

Wenn Sie das nächste Mal eine Arbeitsbühne in 20m Höhe sicher und präzise fahren, wissen Sie warum – JLG hört auf seine Kunden.



JLGDEUTSCHLAND

Max-Planck-Str. 21
27721 Ritterhude Ihlpohl
Tel. 04 21 / 69 35 0 - 10
Fax: -35 (Vertrieb)
Tel. 04 21 / 69 35 0 - 20
Fax: -35 (Kundendienst)
Tel. 04 21 / 69 35 0 - 30
Fax: -45 (Ersatzteile)
Internet: www.jlg-deutschland.de
e-mail: info@jlg-deutschland.de

JLG[®]

Kran & Bühne

DAS MAGAZIN
FÜR KRAN- UND
ARBEITSBÜHNEN-
ANWENDER

5. Jahrgang Nr. 35

Vertikal Verlag

Sundgaullee 15 · D-79114 Freiburg
Tel.: 0761 897866-0 · Fax: 0761 8866814
E-mail: info@vertikal.net

► www.Vertikal.net

Rüdiger Kopf, Chefredaktion, rk@vertikal.net
Tel.: 0761 897866-0 · Fax: 0761 8866814
Warren Wadsworth, ww@vertikal.net
Korrespondent für GB + USA,

► **Anzeigenverkauf**

Deutschland, Österreich, Schweiz, Skandinavien:

Karlheinz Kopp, Vertikal Verlag,
Sundgaullee 15 · D-79114 Freiburg
Tel: 0761 897866-15 · Fax: 0761 8866814
E-mail: khk@vertikal.net

Frankreich, Belgien und Spanien:

Hamilton Pearman, 32 rue de la 8 mai 1945
F-94510 La Queue en Brie, France.
Tel : +33 (0)1 45 93 08 58 · Fax : +33 (0)1 45 93 08 99
E-mail : hpearman@wanadoo.fr

Italien: Fabio Potesà, Mediapoint & Communications SRL,

Corte Lambruschini,
Corso Buenos Aires 8, V Piano-Interno 7,
I-16129 Genova, Italien.
Tel: +39 010 570 4948 · Fax: +39 010 553 0088
E-mail: info@mediapointsrl.it

Niederlande: Arthur Schavemaker, Kenter & Co,

Postbus 130, Spoorstraat 21,
NL-7470 AC Goor, Niederlande.
Tel: +31 (0)547 275005, Fax: +31 (0)547 271831
E-mail: arthur@kenter.nl

UK, USA and all other areas:

Jake Porterhouse
PO Box 3227, Brighton BN1 4UR, UK.
Tel: +44 (0)1273 884422 Fax: +44 (0)1273 884477
E-mail: jp@vertikal.net

► **Kleinanzeigen**

Karlheinz Kopp, Vertikal Verlag,
Sundgaullee 15, D-79114 Freiburg
Tel: 0761 897866-15 Fax: 0761 8866 814
E-mail: khk@vertikal.net

Herausgeber: Leigh Sparrow
Email: lws@vertikal.net

Layout: Artwork, Werbung & Design
Gießenstr. 12, D-79104 Freiburg
E-mail: rudat@artwork-design.de

Produktion + Verwaltung: Nicole Engesser
Verlagsberater: Tim Whiteman

① Nähere Informationen zu Inseraten in unserer britischen Schwesterzeitschrift **Cranes & Access** erhalten Sie auch unter obigen Adressen. **Kran & Bühne** erscheint achtmal pro Jahr. Der Jahresbezugspreis beträgt € 26,- (Einzelexemplar € 13,-). Namentlich gekennzeichnete Beiträge geben nicht unbedingt die Meinung der Redaktion wieder. Nachdruck nur mit ausdrücklicher Genehmigung des Verlages und unter voller Quellenangabe. Alle Rechte vorbehalten. Zur Zeit gilt die Anzeigenpreisliste Nr. 2. Abonnieren Sie Online unter ► www.Vertikal.net

Druck: Quensen Druck + Verlag,
Utermöhlestraße 9, D-31135 Hildesheim
E-mail: technik@quensen-druck.de

© The Vertikal Press Ltd 2003

ISSN 1436-7831



Die Auflage unterliegt der Kontrolle der Informationsgemeinschaft zur Verbreitung von Werbeträgern.

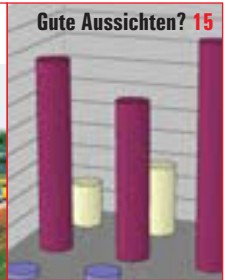


Titelthema

Ein 6-Zylinder schlägt im Oberwagen des Demag AC 700



Vertikal Check 19



Gute Aussichten? 15



Nummer 3 im Teleskoplademarkt 43



Selbst ist der Mann 41



Ideenpool 27

Inhaltsverzeichnis

PANORAMA

- Messekalender** 5
- Neueste Nachrichten:** 7
Haulotte kauft Bühnenvermieter/Neuer Vertrieb bei Manitowoc/*Kran & Bühne* online

MENSCHEN

- Gute Aussichten?** 15
Kran & Bühne hat seine Leser nach den Aussichten des kommenden Jahres gefragt. Insgesamt sieht es wohl besser aus, als im vergangenen Jahr.
- Selbst ist der Mann** 41
Das Angebot an Turmdrehkränen auf dem freien Markt war Franz-Rudolf Wilbert nicht gut genug. Rüdiger Kopf sprach mit dem Geschäftsführer der Wilbert Kranservice GmbH.

- Letzter Flug** 42
Der legendäre Überschall-Jet Air France Concorde F-BVFB hat zur letzten Landung angesetzt. Unser Schwestermagazin *Vertikal.net* berichtet.

- Nummer 3 im Teleskoplademarkt** 43
In den vergangenen Monaten hat JLG seinen Teleskopladereich weiter ausgebaut. In den USA ist das Unternehmen nun Nummer 1, weltweit die Nummer 3. Maurizio Riso, Verkaufsleiter der europäischen Teleskoplader, stand Rüdiger Kopf Rede und Antwort.

EinBlick

45

Unser Foto des Monats und weitere Kurzmeldungen aus aller Welt

MASCHINEN

- Vertikal Check** 19
Kran & Bühne hat in diesem Jahr Teleskoparbeitsbühnen mit 22 Metern Arbeitshöhe getestet. Die Maschinen

wurden von Reinhard Willenbrock, Adrian van der Geer und Leigh Sparrow auf Herz und Niere untersucht.

- Der innere Antrieb** 23
Motoren und Getriebe sind das Herzstück des Antriebs. Was in den neuen Modellen zum Einsatz kommt hat *Kran & Bühne* genauer fokussiert.

- Kompetenzen eingesetzt** 24
Mit AS-Tronic hat ein automatisches Getriebe bei den AT-Kranen Einzug gehalten. Rüdiger Kopf sprach mit Dr. Thomas Hegel über ZF und die Entwicklungen des Unternehmens.

- Abgefahren** 38
Die Maut – so sie in Kraft tritt – verändert die Welt des Transportes. Welche Neuigkeiten und Neuheiten die Hersteller parat halten, hat sich *Kran & Bühne* umgeschaut.

EVENTS

- Ideenpool** 27
In Bologna lädt die SAIE mit über 1850 Aussteller wieder nach Italien ein. Die Messe begeistert stets wieder mit innovativen Ideen.

- Sommerfreuden**  21
Die Platformers' Days haben in diesem Jahr alle früheren Treffen ins Abseits gestellt. Mehr Aussteller, mehr Besucher und vor allem eine wirklich gute Stimmung. Mitten drin als offizielles Magazin des Bühnentreffens *Kran & Bühne*.

KB LADEN SPEZIAL

46

Ausrüstungen für die kalte Jahreszeit

- Webseitenverzeichnis** 44
K&B's Liste wichtiger Internetadressen.

KLEINANZEIGEN

47

Haulotte,[®] DIE LASTEN-FLOTTE

GELENKTELESKOP- BÜHNEN

Von 12 bis 32 Meter
Diesel oder Elektroantrieb
Außergewöhnliche
Reichweite

TELESKOPKRAN-PROGRAMM EASY CRANE

Selbstfahrend und ferngesteuert
Neues Kran-Konzept

MASTBÜHNEN

Elektroantrieb von
6 bis 12 Meter
Klein und wendig

TELESKOPLADER- PROGRAMM TOPLIFT

Hubhöhen von 7 bis 17 Meter
mit einer Hublast von bis zu 4 Tonnen
Immer höher, immer stärker

MULTIJOB

Weltweit einzigartig
Vielseitige Nutzung als Schaufelbagger,
Hublader, Teleskoplader sowie
Werkund Bauezugträger

SCHERENBÜHNEN

Von 6 bis 18 Meter
Diesel oder
Elektroantrieb

TELESKOPBÜHNEN

Von 14 bis 25 Meter
Geländegängig, große seitliche Reichweite

ISO 9001
PINGUELY
HAULOTTE
GRUPPE



GELENKBÜHNEN

MASTBÜHNEN

TELESKOPBÜHNEN

SCHERENBÜHNEN

ANHÄNGERBÜHNEN

TELESKOPSTAPLER

KRANE

MULTIJOB

Haulotte[®]

DER WEG IN DIE RÄUMLICHE DIMENSION

HAULOTTE HUBARBEITSBÜHNEN • An der Möhlinhalle 1 • 79189 Bad Krozingen-Hausen • Tel. +49 (0) 76 33 / 8 06 92-0 • Fax +49 (0) 76 33 / 8 06 92-18
e-mail: haulotte@de.haulotte.com • Web: www.haulotte.com

Copyright © Pinguely - Haulotte - Wir behalten uns Änderungen der in diesem Dokument genannten technischen Daten vor. Photos nicht bindend.
VIA & GLEM INC. VON B 999 955 806

Editorial

Kran & Bühne

DAS MAGAZIN
FÜR KRAN- UND
ARBEITSBÜHNEN-
ANWENDER

Endlich!



Endlich ist es geschehen! Mit Wirkung vom 20. September 2003 bin ich der neue Inhaber und Herausgeber des Vertikal Verlag geworden. Vor einem Jahr, als ich beschloss etwas anderes zu tun, war die Idee Herausgeber zu werden genauso weit weg wie Astronaut zu werden!

Jetzt aber, da ich damit angefangen habe, freue ich mich über all die Möglichkeiten. Die Leserschaft von *Kran & Bühne* und *Vertikal.net* ist unglaublich breit gefächert und trotzdem haben alle das gleiche Interesse für Hebezeuge.

Hier in Freiburg haben wir ein erfahrenes Team, das in den letzten drei Jahren seit der Gründung enorm viel erreicht hat, aber es gibt immer noch viel, was wir tun können.

Unser Ziel bei *Kran & Bühne* und *Vertikal.net* ist es, weiterhin unsere Berichterstattung über den Vertikal Markt (Krane, Bühnen und Teleskoplader) mit noch **mehr News, mehr Produktübersichten, mehr Statistiken und Marktanalysen und mehr Sicherheit und neuen Gesetzesbestimmungen** zu verbessern. Ich möchte auch mit dem Vertikal Verlag wieder mehr Humor und Spaß zurück in die Industrie bringen. Wir berichten über eine sehr seriöse Industrie, aber sie war auch schon immer eine Industrie gewesen, die ihre leichtere und geselligere Seite hatte; die wirtschaftlichen Schwierigkeiten der letzten Zeit haben diese Seite überschattet. Aber es scheint, als ob die Mehrzahl der Vorkersagen nun ein Licht am Ende des Tunnels sehen, vielleicht ist es der richtige Zeitpunkt?!

Rüdiger, Karlheinz, Nicole und ich freuen uns, die Zukunft mit Ihnen teilen zu dürfen und sind selbstverständlich dankbar für Vorschläge und Meinungen in Form von Briefen, e-Mails und Anrufen. Sie können uns jetzt schon wissen lassen welche Berichte Sie in Vertikal Bauma, dem Messeführer für die Hebeindustrie zur Bauma 2004, im nächsten Jahr gerne lesen würden. Alle interessanten Ideen und Vorschläge werden berücksichtigt. Unter den besten Vorschlägen, die wir bis Ende Oktober erhalten, verlosen wir einmal zwei Tagestickets für die Bauma!

LEIGH W SPARROW

Messekalender

Deutschland

A + A 2003



Arbeitsschutz + Arbeitsmedizin
27.-30. Oktober 2003; Düsseldorf
Tel: 0211 456001 Fax: 0211 4560668

Baufach



Regionale Baufachmesse
6.-9. November 2003; Leipzig

IHM 2004



56. Internationale Handwerksmesse
4.-10. März 2004; München, Deutschland
Tel: 089 94955110 Fax: 089 94955119

Bauma 2004



27ste Internationale Baumesse
29. März - 4. April 2004; München
Tel: 089 51070 Fax: 089 5107506

Dach + Wand



Internationale Messe rund um Dach- und Innenausbau
19.-22. Mai 2004; München
Tel: 089 949550 Fax: 089 94955239

Platformers' Days



Das Treffen der Arbeitsbühnenbranche
27.-28. August 2004; Hohenroda
Tel: 05031 972923 Fax: 05031 972838

Ausland

SAIE



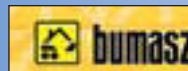
Italiens große Baumesse
15.-19. Oktober 2003; Bologna, Italien
Tel: +39 051 282111 Fax: +39 051 2823322

Batimat



Internationale Baumaschinenmesse
3.-8. November 2003; Paris, Frankreich
Tel: +33 (0)1 47565191 Fax: +33 (0)1 47560818
E-Mail: jennifer_russo@reedexpo.fr

BUMASZ



Internationale Baumaschinenmesse
20.-23. Januar 2004; Poznan, Polen
Tel: +48 (0) 61 8692381

BAUMAG



11. Schweizer Baumaschinenmesse
26.-29. Februar 2004; Luzern, Schweiz
Tel: +41 (0)41 3183700 Fax: +41 (0)41 3183710

SED 2004



Site Equipment Demonstration
18.-20. Mai 2004; Milton Keynes, Großbritannien
Tel: +44 (0)20 85624810 Fax: +44 (0)20 85624804

Conexpo-Con/Agg



US-Baumesse
15.-19. März 2005; Las Vegas, Nevada, USA
Tel: +1 (0)414 2984133 Fax: +1 (0)414 2722672

APEX

Internationale Messe für Arbeitsbühnen
22.-24. September 2005; Maastricht, Niederlande
Tel: +31 (0)547 271566 Fax: +31 (0)547 261238

Links zu den Webseiten der Messen finden Sie auf

Pinguely-Haulotte kauft LEV

Haulotte vermietet

Pinguely-Haulotte hat von Fraikin dessen Bereich der Arbeitsbühnenvermietung LEV gekauft. Beide Unternehmen haben sich auf die Rahmenbedingungen und Konditionen geeinigt und die Transaktion wird voraussichtlich Ende diesen Jahres abgeschlossen werden, vermeldet Pinguely-Haulotte. Dann gehört das französische

Vermietunternehmen LEV zu der Unternehmensgruppe von Pinguely-Haulotte.

LEV besitzt derzeit einen Fuhrpark von 1500 Maschinen und beschäftigt 180 Mitarbeiter. Von der Kombination des bekannten und etablierten Vermietunternehmens und dem drittgrößten Hersteller von selbstfahrenden

Arbeitsbühnen versprechen sich die Verantwortlichen eine weitere Verbesserung der Produkte und des Service. Zudem bringt es Pinguely-Haulotte noch näher an den Endkunden. Mit der vollen Unterstützung des bisherigen Managements werden die Geschäfte weitergeführt.

Mehr unter [» www.Vertikal.net](http://www.Vertikal.net)

Neuer Teleskopklader von Sennebogen

Guter Ausblick

Sennebogen hat den 305 Multi-Handler vorgestellt. Der Teleskopklader hat als Besonderheit eine auf rund vier Meter Höhe hochfahrbare Fahrerkabine um die Übersicht und Einsicht zu verbessern. Das Gerät hat eine Hubhöhe von sieben Metern und eine Tragkraft von fünf Tonnen.

Mehr unter [» www.Vertikal.net](http://www.Vertikal.net)



Seit 65 Jahren ist das Unternehmen Gräser, Mannheim, im Kran und Transportgeschäft. Einen neuen Grove GMK6220-L haben Geschäftsführer Anneliese Eschbach und Thomas Meier (Mitte) vom Grove-Repräsentanten Daniel Seider (l.) in Empfang genommen.

Oil&Steel gemeinsam mit PM

Kran und Bühne

Der Ladekranhersteller Autogru PM hat den LKW-Bühnenhersteller Oil&Steel übernommen. Gleichzeitig haben die Gründer von Oil&Steel einer Kapitalerhöhung bei Autogru PM zugestimmt. Autogru PM wird nun von BS Private Equity und dem bisherigen Geschäftsführer Marco Milesi sowie den Gründern von Oil&Steel geführt.

Beide LKW-Spezialisten werden weiterhin eigenständig ihrer Geschäfte nachgehen. Synergieeffekte werden vor allem im Einkauf und dem Service erwartet. Für die weitere Zukunft wird seitens des Managements vor allem von einem „inneren Wachstum“ ausgegangen. Weitere Akquisitionen sind nicht geplant.

Mehr unter [» www.Vertikal.net](http://www.Vertikal.net)

Vertikal
net

Immer gut informiert unter

[» www.Vertikal.net](http://www.Vertikal.net)

Sehen & gesehen werden!

Firmenjubiläum in Kirchheim

20 Jahre Roggermaier

Sein 20-jähriges Firmenjubiläum feiert in diesen Tagen die Roggermaier GmbH, mit Sitz in Kirchheim bei München. Mit einer einzigen Anhänger-Gelenkbühne, einem einfachen Büro, Telefon und Fax startete Josef Roggermaier. Die Kundschaft bestand zunächst aus kleinen Handwerksbetrieben und vereinzelt Privatleuten.

Weitere Stützpunkte wurden beispielsweise in Rosenheim, in München-Pasing und in Werk-Gendorf bei Altötting eröffnet.

Seit Anfang 2003 ist nun auch das Roggermaier Technik-Zentrum Landshut in Betrieb, wo auch Wartungs- und Reparaturarbeiten an den Bühnen ausgeführt werden. Das inhabergeführte Unternehmen mit nahezu 300 Geräten im Angebot beschäftigt heute an fünf Standorten 40 Mitarbeiter.





Die erste in Deutschland aufgebaute Aichi TZ20 mit einer Tragkraft von 1000 Kilogramm und 22 Metern Arbeitshöhe hat Charterlift an die Firma Bollmeyer übergeben. Lars Bollmeyer (l.) nahm das Gerät von Armin Ruhland, Charterlift, (m.) und Christian Schlamp, Wumag, entgegen.

Groves neuer GMK3055

Neuer Dreiachser

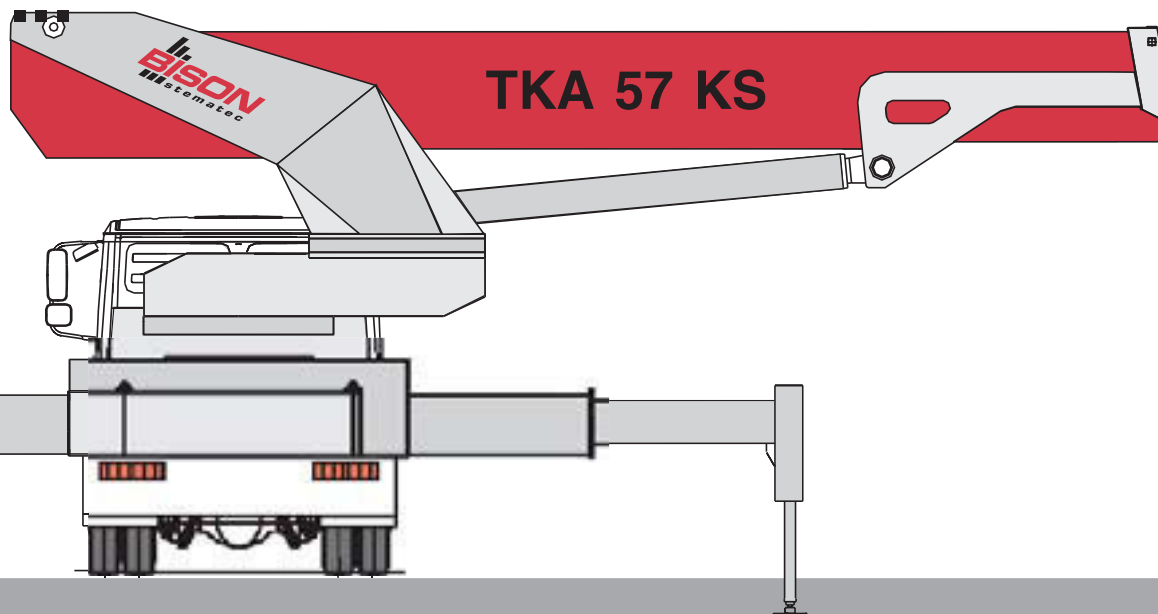
Grove hat die Vorangaben zu seinem neuen dreiachsigen Modell GMK3055 bekanntgegeben. Der 55-Tonner mit einer Länge von 8,68 Metern ist mit einem 260kW-starken Mercedesmotor und ZF-Automatikgetriebe ausgestattet. Der sechsteilige Ausleger hat eine maximale Spitzenhöhe von 46 Metern. Als Sonderausstattung wird eine Reihe von manuellen und hydraulischen Wippspitzen erhältlich sein. Mehr unter

► www.Vertikal.net



Überlegene Leistung,

TKA 57 KS





50.000 Kubikmeter Gerüst umspannen den 60 Meter hohen und 250 Meter langen Absetzer im Tagebau Profen

Liebherr macht vier Milliarden Umsatz

Stabiles Geschäft

Die Liebherr International AG vermeldet für das Jahr 2002 einen Umsatz von 4069 Millionen Euro. Damit wurde das Ergebnis des Vorjahres nur um 60 Millionen Euro verfehlt und liegt mit 1,5 Prozent darunter.

Auf den Baumaschinenbereich entfiel ein Umsatz in Höhe von 2460,2 Millionen Euro, was einem Anteil von 60,5 Prozent am Gesamtumsatz entspricht. Davon wurden bei den Fahrzeugkränen ein Umsatz von 906,9 Millionen Euro oder 22,3 Prozent des Gesamtumsatzes erreicht. Der

Umsatz ging auch hier mit 12,4 Millionen um 1,3 Prozent gegenüber 2001 zurück. Gründe sind der rückläufige deutsche Absatzmarkt und dass der bisher expandierende US-Markt vorläufig zum Stillstand gekommen ist, heißt es in der offiziellen Mitteilung des Unternehmens.

Weltweit wurden nach Einschätzungen von Liebherr 2260 AT-Krane verkauft, wovon 900 von Liebherr stammten, was einem Marktanteil von rund 40 Prozent entspricht.

Mehr unter ► www.Vertikal.net



Kran & Bühne im Einsatz. Da das Grundstück von dem aus Bäume zurückgeschnitten werden sollten, eine zu enge Zufahrt hatte, entschloss sich das Unternehmen Krandienst Gaus mit Sitz in Worms seine Bison TKA 30 KS kurzerhand mit seinem Grove GMK3050 in das Gelände hinein zu heben.

Speziell für geländegängige Maschinen

Motoren von JCB

JCB kündigt die Entwicklung eigener 4- und 6-Zylinder-Dieselmotoren an. Perkins bleibt Zulieferer für den Bereich kleiner und mittlerer Motorgrößen. Unter Anwendung des Know-hows von JCB im Baumaschinenbereich wird die Motorenentwicklung in enger Zusammenarbeit mit den Motorenspezialisten von Ricardo, AVL, Cosworth und Krause vorangetrieben, vermeldet das

Unternehmen. Die JCB Motoren werden speziell für den Einsatz in geländegängigen Maschinen entwickelt. „Die Motoren von JCB werden eine höhere Leistung als bisher vorhandene Motoren haben und den zukünftigen internationalen Emissionsvorschriften entsprechen“, erklärt Sir Anthony Bamford, Chairman und Managing Director von JCB.

Mehr unter ► www.Vertikal.net

umfassender Komfort, ...

BISON
stematec

Mit BISON stematec® Hubarbeitsbühnen ist auch der Einsatz auf engstem Raum kein Balanceakt. Die stufenlose variable Abstützung mit der automatischen Aufstellnivellierung sichert die exakte Arbeitsstellung – unabhängig von Boden- und Raumverhältnissen. Dabei wird die Standsicherheit permanent elektronisch überwacht, so dass bei höchster seitlicher Reichweite (maximal ca. 41 Meter)

30 Jahre Mateco

Gute Stimmung

Bei bestem Vorzeigewetter feierte die Mateco AG an ihrem Stammsitz in Stuttgart das 30jährige Bestehen des Unternehmens. Über 200 Gäste nutzten die Chance, einen der größten deutschen Arbeitsbühnenvermieter und seine Mitwirkenden noch näher kennen zu lernen. Präsentiert wurde unter anderem auch die neuste Anschaffung, eine Bison LKW-Arbeitsbühne TKS 30 KS.



Raupenturmdrehkran von Liebherr

Untendreher aus Ketten

Das Liebherr-Werk Biberach hat mit dem 32 TTR einen Turmdrehkran auf Raupenunterwagen vorgestellt. Diese Variante des 32 TT hat einen Bodendruckwert von 15N/cm₂ im Betrieb. Mit seiner

Antriebsleistung von 22 kW erreicht der Kran eine maximale

Fahrgeschwindigkeit von 1,5 km/h. Die maximale Neigung mit stehendem Turm beträgt 15 Prozent längs und zehn Prozent quer.



Arcomet Turmdrehkran auf Faun-Untergestell

Neuer Mobilkran



Mit dem Modell AF 38 bietet Arcomet erstmals einen Turmdrehkran aufgebaut auf einem dreiachsigen Faununterwagen an. Der Kran hat eine Hakenhöhe von 23 Meter bei horizontal gerichteten Ausleger und 43,5

Meter bei 30 Grad Steilstellung. Die Auslegerlänge beträgt 38 Meter, die maximale Traglast gibt der Hersteller mit sechs Tonnen an, an der Spitze noch 1,8 Tonnen. Mehr unter ► www.Vertikal.net

wegweisende Sicherheit:



die Lastmomentgrenze nie überschritten wird. Der Drehturm, aufgebaut auf dem patentierten Kurbelschwenktisch, bleibt immer innerhalb der Fahrzeugbreite – die Bühnenbesatzung kann sich auf die eigentliche Aufgabe konzentrieren. Mit bestem Bedienungs-komfort – immer an einem sicheren Arbeitsplatz. Für Hubarbeitsbühneneinsätze von 11 bis 57 Meter.

BISON stematec® ist ein Unternehmen der Jennissen Gruppe GmbH

Servicepartner in ihrer Nähe

ELS startet

Mit Euro Lift System (ELS) bieten elf unabhängige eigenständige Unternehmen Serviceleistungen rund um Hubarbeitsbühnen unterschiedlicher Hersteller an. Mit einem bundesweiten Netz von insgesamt 20 Technikern mit jahrelanger Erfahrung in der Bühnenbranche übernimmt die Gruppe den Service für Geräte von unter anderem Dinolift, Haulotte oder JLG.

Die Gruppe verfügt aufgrund der unterschiedlichen Vitae der einzelnen Mitglieder über ein breites Wissen der unterschiedlichsten Hersteller, das gegenseitig zur Verfügung steht. Neben dem Service werden auch Wartungsarbeiten, Umbauten und Sonderkonstruktionen angeboten. UVV-Prüfungen und CE-Abnahmen stehen ebenso im Programm, wie Einweisungen von Bedienpersonal oder

Schulungen für Wartungspersonal und Gutachten und Unfallinstandsetzungen. Die Zertifizierung

gemäß ISO 9000 ist bereits für das Jahr 2004 ins Auge gefasst. Darüber hinaus laufen Verhandlungen

mit weiteren potentiellen Partnern in der Schweiz, Österreich, Norditalien, Frankreich und Ungarn.



Stefan Zipper, Holger Dahme, Elmar Eckenbach, Stefan Koller, Jürgen Zimmermann, Wolfram Anderer, Dirk Hoffmann, Robert Uhlemann, Jörg Schmidt (v.l.). Nicht im Bild: Rainer Wrobel, Steffen Reiter und Günther Huthmann

BISON
stematec
Hubarbeitsbühnen

... immer die bessere Lösung

BISON stematec® • Äußere Bautzner Straße 47 • 02708 Löbau
Tel. 0 35 85/47 96-0 • Fax 0 35 85/47 96-22
www.bison-stematec.de • E-mail: bison@bison-stematec.de



Ihr Ansprechpartner für individuelle Finanzierungslösungen:

Gemeinsam
in Bewegung

Universal Leasing

Universal Leasing GmbH
Martin Dempfle, Telefon: (08 21) 5 02 02-25, Fax (08 21) 5 02 02-77
E-Mail: martin.dempfle@ulg.com, www.ulg.com

Zwei starke Partner für Ihren Erfolg

Neue Region Zentraleuropa bei Manitowoc Vertrieb umgebaut

Die Manitowoc Crane Group hat eine neue Vertriebsorganisation für die neu gebildete Region Zentraleuropa sowie Neuregelungen des Vertriebs in Deutschland angekündigt. Volker Krautwig, ehemals Vertriebsdirektor der Potain GmbH in Walldorf-Mörfelden wurde zum Vertriebsdirektor Mitteleuropa ernannt und erhält damit die Verantwortung für alle Vertriebsaktivitäten der Manitowoc Crane Group in der Region Mitteleuropa.

Die Region umfasst Deutschland, Österreich, Schweiz, Luxemburg, Polen, Tschechische Republik, Slowakei, Ungarn und die Türkei. Krautwig hat seinen Arbeitsplatz im kombinierten Geschäftshauptsitz von Deutsche Grove/Potain in Langenfeld. Das Vertriebsteam umfasst vier Potain-Regionalvertriebsleiter und drei Grove-Regionalvertriebsleiter sowie die Vertriebsagentur Kranagen-tur Werner GmbH & Co. KG mit Sitz in Zweibrücken.



Volker Krautwig

Außerdem wurden für das Team Mitteleuropa mit Sitz in Langenfeld Peter Schidor als Vertriebsleiter, Gebrauchtmaschinen, Mobilkrane EMEA und Hans Olsson als Vertriebsleiter Gebrauchtmaschinen, Turmkrane sowie Wolfgang Schmidt als Direktor für Handelsfinanzen neu ernannt.

Mehr unter
 ▶ www.Vertikal.net

Neue Onlineversion von Kran & Bühne Komplett abrufbar



be erhältlich. Damit kann nun jedes Magazin auf dem eigenen Rechner gespeichert werden und die gesammelten Informationen zu jeder Tages- und Nachtzeit abgerufen werden. Dank den Suchoptionen, die die dazugehörige Software bietet, kann sich jeder Anwender so seine eigene Bibliothek aufbauen.

Der Vertikal Verlag hat sein Onlineangebot weiter ausgebaut. *Kran & Bühne* ist ab sofort auch komplett als elektronische Ausga-

Unsere Online-Ausgabe finden Sie unter ▶ www.Vertikal.net/de/journal.php. Testen Sie unser kostenloses Angebot.

Sichere und zuverlässige Arbeitsbühnen die absolut leistungsfähig sind

Bestellen Sie hier auf der SAIE 2003 Freizeitskala 44 Stand B16

GSR baut Arbeitsbühnen für das Arbeiten aus der Höhe seit über 100 Jahren.
 GSR ist einer der führenden Hersteller für LKW-Bühnen in Arbeitshöhen von 9 bis 30 Meter Höhe.
 GSR exportiert nach Europa und weltweit.



Seit 1890 nach oben



PARTNER IN EUROPA

- DEUTSCHLAND**
GUSTAV BERTRAM GmbH
 Junkersstraße 2-6 + 301 79 Hannover
 Tel. ++49-511-674830 - Fax ++49-511-6748349
- SPANIEN**
TALLERES VELILLA S.A.
 Paseo de la Ribera, nº 1 - 08420 Canovelles - Barcelona
 Tel. ++34-93-8493777 - Fax ++34-93-8499357
- UK - IRLAND**
SKYKING EQUIPMENT A Division of King Trailers Limited
 Riverside - Market Harborough - Leicestershire LE16 7PX
 Tel. ++44-1858-467361 - Fax ++44-1858-467161
- FRANKREICH**
NACELLES SERVICES
 2 et 8, rue Paul Painlevé - Z.I. du Vert Galant - 95310 Saint-Ouen-L'Aumône
 Tel. ++33-1-34324343 - Fax ++33-1-34641765
- BELGIEN - HOLLAND**
ALLIFT MICHELSENS N.V.
 Belcrotenlaan 3 bus 1 - 2100 Antwerpen - Deurne
 Tel. ++32-3-3609999 - Fax ++32-3-3257500
- ITALIEN**
MOVITAL 2002 S.p.A.
 Via Serracarpisita 45-50 - 00133 Roma
 Tel. ++39-06-2000088 - Fax ++39-06-20030917
- TSCHECHISCHE REPUBLIK**
ROTHLEHNER procevo plázeň s.r.o.
 Ve Zibku 1621 - 193 00 Praha - 9 Horní Počernice
 Tel. ++42-02-81095500 - Fax ++42-02-31090596
- GRIECHENLAND**
PIRFALLONTIKO S.A.
 Amaliados 25 & Kyprou - 15344 Givky Nera Attikis
 Tel. ++30-21-06047971 - Fax ++30-21-06047970
- FINNLAND**
BRONTO SKYLIFT OY AB
 Teerivuorenkatu 28 - 33300 Tampere
 Tel. ++358-3-2727111 - Fax ++358-3-2727300
- SKANDINAVIEN**
BRONTO SKYLIFT AB
 Erikshöjden 14 - 196 37 Kungälv
 Tel. ++46-8-58160040 - Fax ++46-8-58166035
- SCHWEIZ**
BRONTO SKYLIFT AG
 Itanstraße 111 - 8153 Rümlang
 Tel. ++41-1-8188040 - Fax ++41-1-8188050
- ÖSTERREICH**
ALPINA m.b.H.
 Tenschersstraße 5 - 1230 Wien
 Tel. ++43-1-6160544 - Fax ++43-1-6160546

GSR S.p.A. - Via Lea Giaccaglia, 5 - 47851 Rimini (RN) - Italy
 Tel. (+39) 0541 397811 - Fax (+39) 0541 384491 www.gsrspa.it - info@gsrspa.it



Ormig 9tmE für die Schweiz

Senn mit „Pick and Carry“

Seinen ersten Ormig 9tmE hat die Senn AG, Oftringen, gekauft. Der 10-Tonnen-Kran ist dank kompakter Maße mit zwei Metern Höhe, 2,15 Metern Brei-

te und 2,9 Metern Radstand für den Einsatz in engen Räumen gut geeignet. Der Kran wird von einem 24 kW-starken Elektromotor angetrieben.



Für Montagearbeiten unter der Autobahnbrücke der A1 bei Neuenhof wählte die Elektroinstallationsfirma Erni + Giger eine Bison TKA 35 KS der Lift-Ex AG. Dabei kam die volle Reichweite von 30 Metern zum Einsatz.

Fünf Wochen Einsatz

SBM nutzt Haulotte

Für den Stahlbau einer Baustelle im schweizerischen Bilten setzte das deutsche Unternehmen SBM auf eine Haulotte H 18 SX von Züls aus Ravensburg. Mit einer Arbeitshöhe von 18 Metern und einer Plattformlänge von 6 Metern wurde ein großer Arbeitsbereich erschlossen. Der Stahlbau dauerte rund fünf Wochen. Mit einer weiteren Haulotte-Maschine, einer Gelenkarbeitsbühne HA 16 DX, wurde der Dachstuhl errichtet.



Veranstalter vollauf zufrieden

Erfolgreiche Forstmesse

Die 17. Ausgabe der Internationalen Forstmesse in Luzern verlief laut dem Veranstalter ZT Fachmessen AG für die Aussteller trotz gegenwärtig schwieriger wirtschaftlicher Gesamtlage

sehr zufrieden. Rund 27000 Besucher kamen zu der fünf Tage dauernden Fachmesse. Die 18. Forstmesse findet vom 18. bis 22. August 2005 wieder in Luzern statt.

Kunst mit Palfinger

Griechische Sagen

Für die Inszenierung des Stückes „Taurus Rubens“ der Gruppe „lawine torrè“ gab ein Palfinger PK 7501 Performance sein Bestes. Zur Eröffnung des „Hangar 7“ von Red Bull am Salzburger Airport waren 2000 VIP-Gäste, unter ihnen Prinz Albert von Monaco, Naomi Campbell und Niki Lauda sowie 10000 weitere Besucher aus aller Welt geladen. Die beiden Palfinger-Krane spielten dabei in diesem an die griechische Mythologie angelehnte Stück eine entscheidende Rolle im Eifersuchtsdrama zwischen Daedalus und Perdix.

Für diese „Kunststücke“ wurden die Krane auf eine speziell

angefertigte 5x5 Meter große Plattform montiert und diese auf einen russischen KRAS-Militärlastwagen.

Griechische Sagen



Abbuchungsgeräte für LKW-Maut

GO-Box portofrei

Die für die österreichische Maut notwendigen Abbuchungsgeräte, die so genannte GO-Box ist ab sofort verfügbar, vermeldet die

BSK. Im Gegensatz zum deutschen Mautsystem besteht in Österreich keine Möglichkeit der manuellen Entrichtung der Maut, heißt es in dem Rundschreiben weiter. Fahrzeuge, die ab dem 1. Januar 2004 in Österreich bewegt werden sollen, müssen mit einer GO-Box ausgestattet sein. Die GO-Box wird kostenlos an die Transportunternehmen ausgegeben, jedoch ist ein einmaliges Bearbeitungsentgelt von fünf Euro zu entrichten, meldet die BSK weiter. Bis Ende November werden die GO-Boxen portofrei an alle Interessenten verschickt. Ein Werkstattaufenthalt soll für den Einbau nicht notwendig sein.

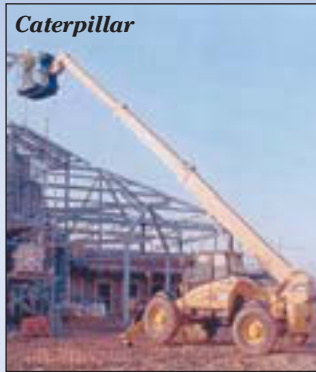
Kurz & Wichtig

■ In den ersten sechs Monaten des Jahres konnten die Baumaschinenhersteller ein Umsatzplus von zehn Prozent für das Inlandsgeschäft verzeichnen, meldet der **VDMA**. Damit sind die Zahlen auf 870 Millionen Euro angestiegen. Mehr unter ► www.Vertikal.net

■ Die Teleskopplader der Serie B von **Caterpillar** werden optional mit schaumgefüllten Reifen angeboten. Die Füllung wird von **Arco Europe** bezogen.



Arco Europe



Caterpillar

■ Die **Kranagentur Werner Gmbh & Co. KG** mit Sitz in Zweibrücken ist neuer Handelspartner der Deutschen Grove GmbH. Die Kranagentur hat zum 01. Juli zwei Vertriebsgebiete übernommen.

■ Die Unternehmenssparte **Houmani Data Control** wird in einer Kooperation des bisherigen Eigners, der Houmani Group mit Sitz in Beirut, Libanon und der Ingedis GmbH aus Lindenfels bei Heidelberg fortge-

führt. Vertrieb und Service der so genannten „Box-Familie“ wird seitens Ingedis weitergeführt, auch und gerade für die bisherigen Kunden. Mehr unter ► www.Vertikal.net

■ **Softwareentwicklung Haulbold** hat für seine Software AFD die Zusatzsoftware „Pocket AFD“ für den Pocket-PC erstellt. Damit können nun auch außerhalb des Büros Daten erfasst und später im Büro mit AFD synchronisiert werden.

■ Der Termin für die nächste **Apex** steht fest. Die internationale Messe rund um die Bühnenbranche, findet von Donnerstag, dem 22. September bis Samstag, dem 24. September 2005 im niederländischen Maastricht statt. Mehr unter ► www.Vertikal.net

■ **Fred Ostermeyer**, neuer Geschäftsführer des Arbeitsbühnenvermieters Zoom, will die

Marktposition des Unternehmens festigen und weiter ausbauen. Unter anderem will er die Kontakte zu Kunden pflegen, denn „dort wird das Match gewonnen“, so Ostermeyer



Fred Ostermeyer

■ Richtigstellung: In der letzten Ausgabe von *Kran & Bühne* hat sich ein Fehlerteufel eingeschlichen. Die Breite der Liftlux SL 245-12 D4WS beträgt 1,2 Meter.



Vor vielen Jahren war ich ein freier Journalist, der über alles schrieb von der Kriminalität bis Kult und natürlich über Krane.

Das zufriedenstellendste Thema war die Hebeindustrie. Warum? Weil dort „echte“ Menschen arbeiten, die Informationen verschlingen – ich weiß, dass jede einzelne Seite jeder Ausgabe von *Kran & Bühne* von Tausenden von Leuten gelesen wird. Wenn einmal über etwas falsch berichtet wird (was passieren kann!) erhalten wir in der Redaktion Briefe und Anrufe von Leuten, die sich leidenschaftlich um diese Industrie sorgen.

Ein „Danke an die Leser und Kunden“ von Tim Whiteman

Auf der anderen Seite bekommt man auch Feedback, wenn etwas richtig spannendes veröffentlicht wurde. Ich möchte mich bei all diesen Leuten bedanken, die geschrieben und angerufen haben – sie machen die Arbeit aufregend und erinnern uns, dass nicht wie in anderen Industriebranchen, Magazine in dieser Industrie wirklich gelesen werden.

Ich werde diese Kontakte vermissen, da ich nicht länger der Herausgeber des Vertikal Verlags sein werde, freue mich aber, dass mein Platz nun von Leigh Sparrow übernommen wird. Er bringt eine reiche Kran- und Bühnenindustrienerfahrung für die Magazine mit, was die vielen Begabungen des existierenden Teams vervollständigen wird. Sehr, sehr wichtig ist, dass Krane und Bühnen auch seine Leidenschaft sind.

Meine neuen Verantwortungsbereiche bei der IPAF bedeuten für mich weniger Kontakt zum Vertikal Verlag und der Kranindustrie, was ich sehr bedauere. Messen aber sind eine wunderbare Gelegenheit, um Menschen zu treffen und ich werde weiterhin unter dem IPAF Banner als Aussteller vor Ort sein und hoffe so weiterhin mit Ihnen in Kontakt zu bleiben.

Warum ich zur IPAF gewechselt bin und den Verlag verlassen habe, eine Industrie die für die letzten 20 Jahre für mich da war? Weil IPAF eine nichtkommerzielle Organisation ist, die sich der Verbesserung der Sicherheitsstandards und der Verminderung von Unfällen in der Bühnenindustrie verschrieben hat. Obwohl heutzutage die Rezession die Industrie voll trifft, wird die Bühnenindustrie im nächsten Jahrzehnt ein

riesiges Wachstum erfahren – Menschen, die diese Maschinen benutzen müssen ausgebildet und geschützt werden und ich freue mich darauf, ein Teil davon innerhalb Europas zu sein.

Ein großes Dankeschön an Alle: Leser, Kunden und Mitarbeiter, die geholfen haben *Kran & Bühne* und die Schwesternmagazine *Cranes & Access*, *Vertikal bau* und *Vertikal.net* zu schaffen. Als ein Engländer, der in Deutschland arbeitet, habe ich mich in diesem tollen Land und dieser wunderbaren Industrie immer mehr als willkommen gefühlt. Danke und weiterhin viel Glück und Erfolg all jenen die mich unterstützt haben – es war mir ein Vergnügen und eine Ehre so viele Menschen aus dieser Industrie zu treffen und mit so vielen zusammenzuarbeiten.

TIM WHITEMAN

Böcker

**Böcker
Aluminium-
Anhängerkrane**

*27 Meter Reichweite,
1.200 Kg Nutzlast!!!*

**Lassen Sie sich den
AHK 27 / 1200 einfach
mal kostenlos vorführen!**

 **Böcker**

Kran- und Aufzugstechnik

Lippestraße 69 · 59368 Werne

Telefon: 0049 (0)2389/ 7989-0 · Telefax: 0049 (0)2389/ 532204

Internet: www.boecker.de · e-mail: vertrieb@boecker.de

Vertikal.net/Vermieter

Quo Vadis?

„Ich sehe einen Mangel an Fachpersonal auf uns zu kommen.“
Reinhard Wulf,
Produktleiter
Turmkrane bei
Brandt Eurokrane.

Wohin gehst Du? Eine Frage, die nicht nur zu Ostern gestellt wird, sondern gerade gegen Ende des Jahres im wieder auftaucht. Wie entwickelt sich das kommende Jahr? Lesen Sie die Ergebnisse der Umfrage von Kran & Bühne.

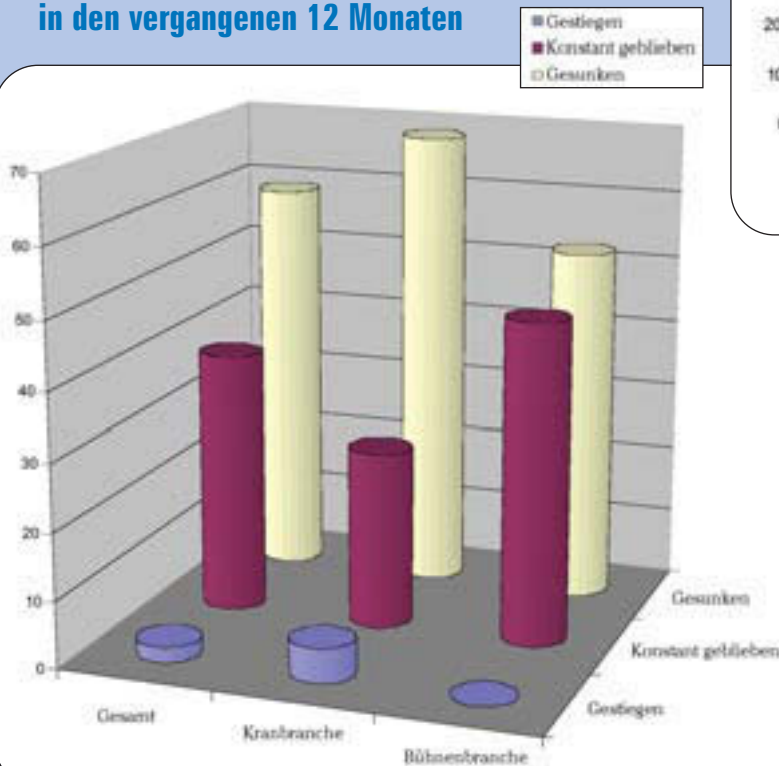
„Ich habe den Eindruck, dass in den neuen Bundesländern der Tiefstand erreicht und somit das Schlimmste überstanden ist. Der Abbau der Kapazitäten ist zu 80 Prozent erfolgt. Wann und ob es in der Kranbranche wieder besser wird, ist aktuell nicht absehbar.“
Christian Lissina,
Geschäftsführer Lissina
Kran- und Container-Verleih

„Wir rechnen für 2004 mit keiner spürbaren Belebung.“
Wolfgang Dornseiff,
geschäftsführender
Gesellschafter von Daum,
Dornseiff, Schuco Auto-
krane und Schweitzer
Autokran.

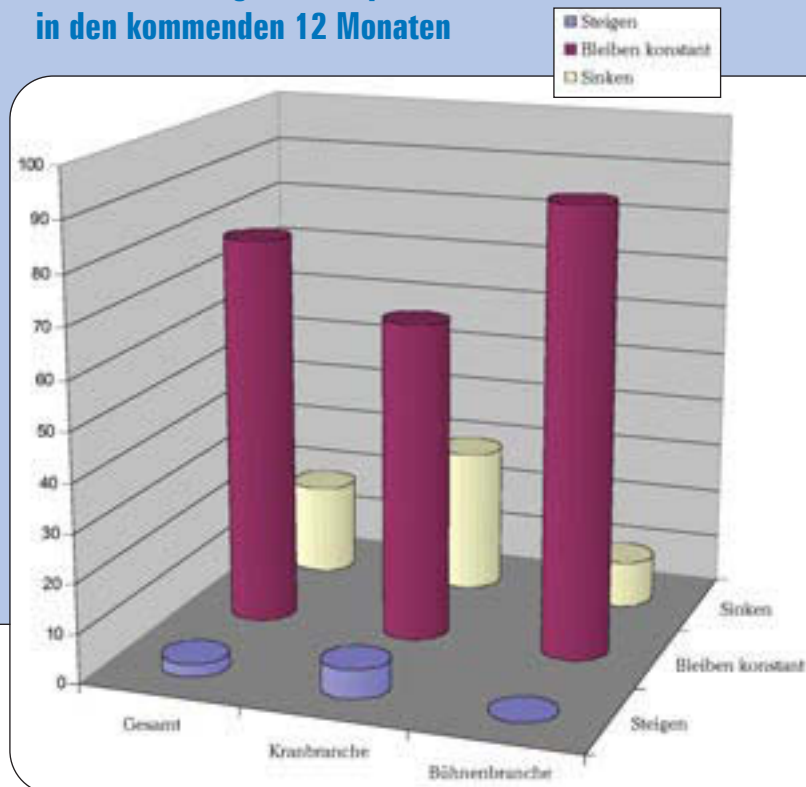
Was bringt die Zukunft? Wohin entwickelt sich die Wirtschaft und wieviel soll ich investieren? Fragen, die sich Unternehmer stets von Neuem stellen. Wie schon im vergangenen Jahr hat *Kran & Bühne* eine Leserbefragung durchgeführt. Etliche Unternehmen haben sich beteiligt, wofür wir uns an dieser Stelle ausdrücklich bedanken. Denn im Blickpunkt steht die Zukunft der Branche, nicht der Eindruck einzelner.

In dieser Umfrage wurde zudem auch nach der Entwicklung der vergangenen zwölf Monate gefragt, um einen Eindruck des vergangenen Jahres mitzuliefern. Denn manches Mal steht auch die Frage im Raum, ob „es nur mir so geht“. Zudem ist ein Vergleich mit den Prognosen des vergangenen Jahres möglich.

Die Entwicklung der Mietpreise in den vergangenen 12 Monaten



Die Entwicklung der Mietpreise in den kommenden 12 Monaten

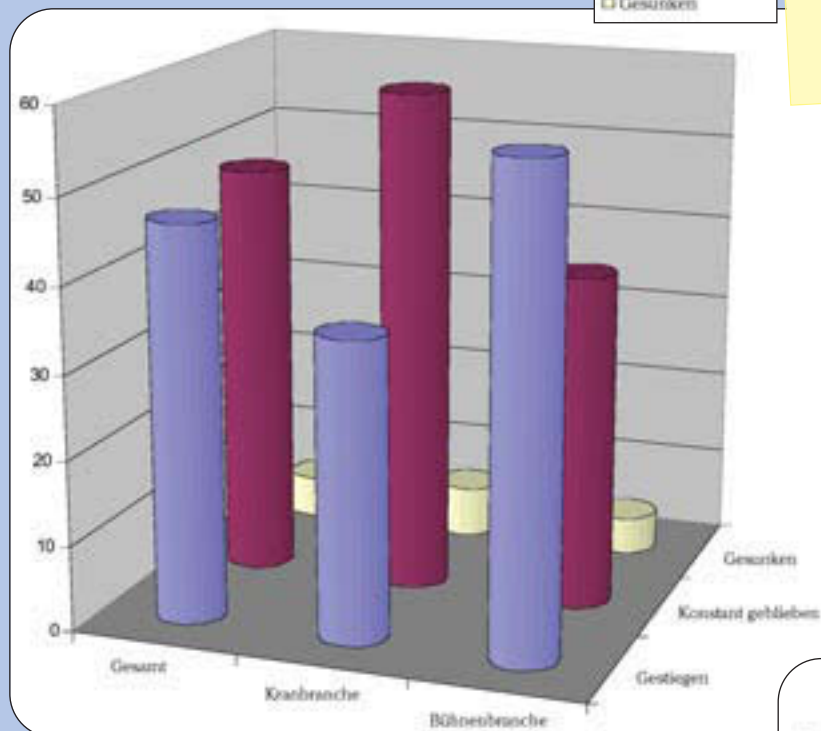


Klare Zeichen

Deutlich zeichnet sich bei den Mietpreisen in den vergangenen zwölf Monaten die Entwicklung ab. Mit 59 Prozent geben über die Hälfte der Befragten klar ein Nachlassen der Preise an. In der Kranbranche liegt der Wert bei über zwei Drittel, während bei den Arbeitsbühnen etwas mehr als die Hälfte ein Sinken des Preises vermelden. Im vergangenen Jahr prognostizierten rund 60 Prozent ein Sinken der Preise, ein erstaunlich genauer Wert.

Der Blick in die Zukunft fällt gegenüber vergangenem Jahr wesentlich positiver aus. Weit über drei Viertel aller erwarten stabile Preise, lediglich in der Kranbranche herrscht etwas mehr Vorsicht und „nur“ zwei Drittel setzen auf stabile Preise. Mit einem Anstieg wird nur vereinzelt gerechnet. ▶▶

Die Entwicklung der Maschinenparks in den vergangenen 12 Monaten



„Der Markt atmet wieder durch. 2004 wird wieder mehr geschehen.“

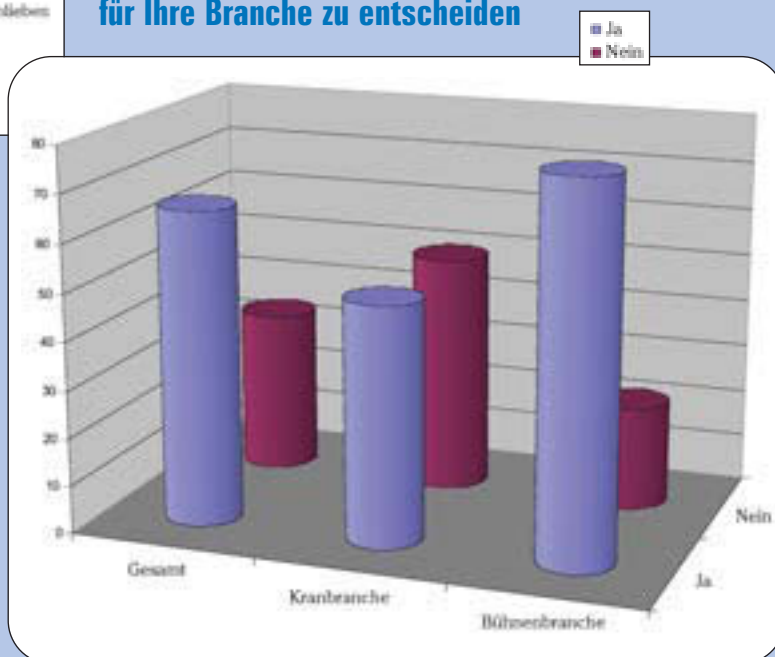
Leopold Mayrhofer,
Vorstandsvorsitzender
der Systemlift AG

Arbeitsbühnen noch wesentlich eher aufgestockt, als bei den Kranen. Im letzten Jahr war der Ausblick wesentlich kritischer. Gerade einmal 14,3 Prozent der Kranver-

mieter wollten ihren Fuhrpark erweitern, nun haben es 35,3 Prozent getan. Bei den Arbeitsbühnen prognostizierten im vergangenen Jahr „nur“ 40 Prozent eine Zunahme der Maschinen. In diesem Jahr geben 56,5 Prozent an, die Zahl aufgestockt zu haben.

Beim Blick in das Jahr 2004 ist wieder eine deutliche Zurückhaltung zu verspüren. Gut ein Viertel denken daran die jetzige Maschinenzahl aufzustocken. Fast zwei Drittel begnügen sich mit dem Status Quo. Und einige sagen klipp und klar, dass die Zahl der Maschinen sich verringern wird. Dabei zeigen sich

Würden Sie Ihren Kindern empfehlen, sich für Ihre Branche zu entscheiden



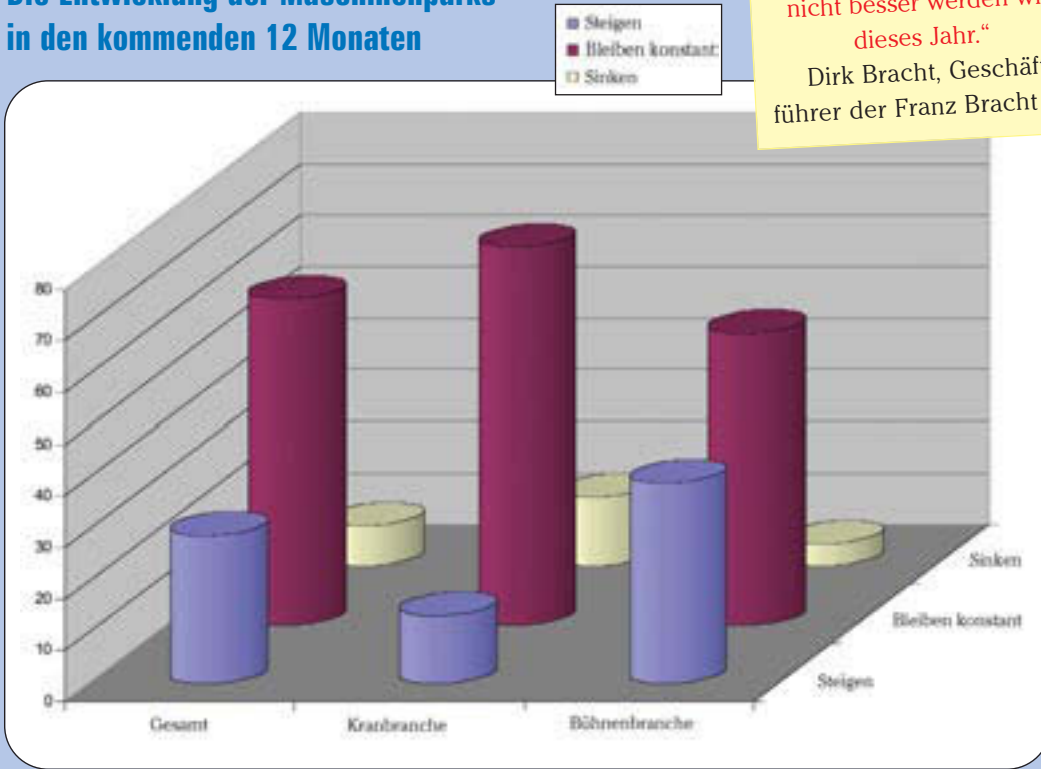
« Bei fast der Hälfte der Befragten ist die Zahl der Maschinen im Fuhrpark gestiegen, fast ebenso viele geben eine gleichbleibende Zahl der Maschinen an. Nur vereinzelt wird von einem Rückgang gesprochen. Ein scheinbarer Anachronismus. Dahinter verbirgt sich aber auch, dass bei verringerter Marge nun mehr Maschinen den Umsatz und vor allem den Gewinn erbringen müssen. Über die Gesamtzahl der Maschinen am Markt sagt dies nichts, da ein „größerer“ Vermieter mit dem Verkauf dutzender Maschinen dem Kauf eines einzigen Gerätes bei einem anderen Vermieter gleichgestellt wird. Unternehmen, die in den letzten zwölf Monaten das Handtuch geschmissen haben, können ebenfalls nicht erfasst werden. Allerdings wird die Grundstimmung der meisten an der Vermietung beteiligten dadurch aufgezeigt. Dabei wurde bei den

die Kranvermieter wieder als die „Vorsichtigeren“.

Ein Bild, das normalerweise nicht für ein „Baumajahr“ gezeichnet wird. Der weltgrößten Baumaschinenmesse wird allenthalben ein konjunktureller Schub zugesprochen, eine Tatsache die in so manchem Gespräch der Redaktion mit Vermietern und Herstellern angeklungen ist. Die Frage bleibt offen, ob die Aussagen nur von scheuer und schüchternen Zurückhaltung zeugen oder der Bauma ein zu großer Faktor zugesprochen wird. ▶▶



Die Entwicklung der Maschinenparks in den kommenden 12 Monaten



„Voraussichtlich wird 2004 nicht besser werden wie dieses Jahr.“
Dirk Bracht, Geschäftsführer der Franz Bracht KG

Geräteangebot abgehängt. Auf den zweiten Blick ist das Ergebnis vielleicht gar nicht so überraschend. Der Service gehört zum originären Geschäft des Vermieters. Preise bieten alle an. Es steht auch allen Vermietern die gleiche Auswahl an Maschinen beim Kauf zur Verfügung. Ein guter Name hilft sicherlich, aber bringt seltener das Geschäft zustande. Erst die eigene Dienstleistung zeichnet den Vermieter gegen seinen Wettbewerb aus. Und der Service ist ein Teil davon.

„Die Preise sinken nach wie vor, aber bei den mittleren Arbeitshöhen für LKWs sehe ich nach wie vor Potential.“
Paul Schmidlin, Bereichsleiter Arbeitsbühnen bei Becker

◀ Wenn Sie hierzu eine Antwort kennen, schreiben Sie uns. Ein gutes Stimmungsbild ist stets die Nachfrage, ob man seinen Kindern die eigene Branche empfehlen würde. Eine Frage, die auch schon im vergangenen Jahr gestellt wurde und von der Mehrheit von 55 Prozent mit Nein beantwortet wurde. Hier hat sich ein Stimmungswandel gezeigt und die Zahl der Befürworter ist auf 65,8 Prozent gestiegen. Die Arbeitsbühnenvermieter sind dabei mit über drei Viertel vollem Zuspruchs, man mag schon sagen voller Enthusiasmus.

Kran & Bühne wollte zudem wissen, welche Faktoren für die Vermietung wichtig sind. Ist es tatsächlich nur der Preis oder kann mit dem eigenen Namen schon viel erreicht werden? Sind die Maschinen das A und O oder wird dem Service eine wichtige Rolle zugestanden?

Sicherlich hat sich der ein oder andere bei der Beantwortung gedacht, da sage ich absichtlich etwas falsches, um das Bild in diese Richtung zu lenken. Das schöne an Umfragen ist, dass sich derartige Aussagen größtenteils gegenseitig aufheben. Punkte von 1 bis 4 standen zur Verfügung, wobei die 1 das beste Ergebnis und die 4 das schlechteste darstellen sollte.

Das Ergebnis insgesamt ist ein Stück weit überraschend. Der Service mit einem Durchschnittswert von 1,35 hat die anderen Faktoren Preis, Bekanntheitsgrad und

Resümee

Im kommenden Jahr werden sicherlich keine großen Feuerwerke abgebrannt. Würde ein Bild der Stimmung nur aus den diesjährigen gezeichnet werden, würde ein ruhiges zurückhaltendes Jahr ohne große Sprünge wohl beschrieben werden. Gegenüber dem Bild, das allerdings im vergangenen Jahr gezeichnet wurde, ist ein klarer Wandel zu sehen. Die dunklen Wolken des Jahres 2002 sind den einfachen Regenwolken in diesem Jahr gewichen. Wie viel Sonne das nächste Jahr bringt, wissen die Wetterfrösche nicht. Nur eines steht fest. Ende März schneit es ein letztes Mal und danach erwärmt sich die Stimmung, denn da ist schließlich Bauma.

K&B

... schlauer sein!

Wir sind auf den PLATFORMERS' DAYS!
29./30.08. Hohenroda

Mit dem Funk-Fernabfragesystem von Rösler.

- Genaue Erfassung und Abrechnung der Betriebsstunden Ihrer Maschinen.
- Volle Kontrolle – auch am Wochenende und nach Freimeldung.
- Sperrung außerhalb der vereinbarten Nutzungszeiten.
- Unsachgemäße Batterieladung nachweisbar.
- Schnelle Fehlerdiagnose (z.B. bei Not-Aus, Stützen).
- Alles per Mobilfunk direkt auf Ihren PC!



Rösler Software-Technik GmbH · Auf dem Berge 22 · 28844 Weyhe
Tel. +49 (0) 421 / 80 22 70-0 · Fax +49 (0) 421 / 80 99 397 · www.minidat.de



Off-road!

Die AICHI-Hebebühnen mit Kettenfahrwerken meistern jedes Gelände: Ob fester, steiniger, sandiger oder matschiger Untergrund, die AICHI-Hebebühnen bringen Sie problemlos an jeden Standort.

Für den Einsatz auf empfindlichen Böden sind die AICHI-Hebebühnen optional mit den „non marking“ Gummipads lieferbar.

Selbstverständlich sind auch diese Arbeitsbühnen mit einer einfach bedienbaren Horizontal-Vertikal-Steuerung ausgestattet.

Kantstr. 29a · 44627 Herne
Tel. +49 (0)2323 935 433
Fax +49 (0)2323 935 435
Service-Nr. 0700 / L I F T S E R V i c e
/ 5 4 3 8 7 3 7 8
www.apse-deutschland.de
eMail: info@apse-deutschland.de



AVEZAAT CRANES

WWW.AVEZAAT.COM



Construction of new lattice booms and jibs

Repair of telescopic booms

Repair of lattice booms and jibs

Repair of mobile cranes



Purchasing of damaged aerial working platforms

Repair of aerial working platforms



Maschinen im Test

Vertikal Check

Unter den Augen von über 100 Zuschauern haben sich in diesem Jahr radgetriebene Teleskoparbeitsbühnen mit Korbarm und einer Arbeitshöhe

von rund 22 Metern dem Vertikal Check gestellt. Erstmals wurden die Maschinen im Rahmen der Platformers' Days von den Experten getestet und die Vor- und Nachteile herausgearbeitet. Neben Adrian van der Geer, technischer Leiter von Mateco und Reinhard Willenbrock, Geschäftsführer von Willenbrock Concept stand in diesem Jahr als drittes Jury-Mitglied Leigh Sparrow, der neue Herausgeber des Vertikal Verlags zur Verfügung. Mit von der Partie natürlich die Redakteure des Verlags, Warren Wadsworth für *Cranes & Access* und Rüdiger Kopf für *Kran & Bühne*.

Fünf Unternehmen haben sich zu dem Vertikal Check angemeldet. Maschinen zum Test haben Aichi, Genie, Haulotte, JLG und Manlift zur Verfügung gestellt. Die Wichtigkeit des Vertikal Checks zeigt sich in dem hohen Engagement der Unternehmen eine solche Maschine, die nicht in der hohen Serie wie eine Elektroschere produziert wird, nach Hohenroda zu bringen.

Für den zum Teil sehr hohen Einsatz möchte sich der Vertikal Verlag an dieser Stelle ausdrücklich bedanken. Aichi, Genie, JLG und Manlift haben das geforderte Gerät mit Korbarm zur Verfügung gestellt. „Um am Test teilnehmen zu können, haben wir alle Hebel in Gang gesetzt und extra eine erst jüngst ausgelieferte Maschine bei einem Kunden angemietet“, erklärt Kai Schliephake, Geschäftsführer von JLG Deutschland.

Die Maschine von Haulotte war zwar ohne Korbarm ausgestattet, ist ansonsten mit der Maschine mit Korbarm identisch. Das Gerät ist aus diesem Grund in einigen Punkten des Testes außer Konkurrenz angetreten.

„Wir hatten kurzfristig eine gesteigerte Nachfrage nach diesen Geräten, so dass wir keine Maschine mit Korbarm zum Test stellen konnten“, erklärt Patrick Degen, Geschäftsführer von Haulotte Deutschland, gegenüber *Kran & Bühne*.

Die Voraussetzungen für einen anspruchsvollen Test waren in Hohenroda durchaus gegeben. Nach wochenlanger Trockenheit hat Regen

Bereits zum dritten Mal hat der Vertikal Verlag gemeinsam mit Experten Arbeitsbühnen getestet und geprüft. Zum ersten Mal fand unser Vertikal Check im Rahmen der Platformers' Days statt.



Fünf Hersteller haben sich zum Vertikal Check angemeldet

das Gelände extrem schwierig gestaltet. Ein durchweichter Oberboden mit dennoch trockenem Untergrund haben große Anforderungen an den Gripp und die Traktion der Maschinen gestellt. Die 40-prozentige Steigung, die noch im vergangenen Jahr von den Maschinen gemeistert wurde, war diesmal für keines der Geräte auch nur ansatzweise zu schaffen. Alternativ wurde ein Parcours mit rund 20 bis 25 Prozent Steigung gewählt, der bei diesen Voraussetzungen auch schon die Fahrkünste herausforderte. Die Performance der Fahrer wurde stellenweise durch den Applaus des Publikums begleitet. Dennoch kam auch hier die ein oder andere Maschine ins Rutschen.

Insgesamt gilt es aber festzuhalten, dass jede Maschine, die den Parcours angegangen hat, diesen gut bis sehr gut absolvierte. „An diesem Tag war die richtige Bereifung mitentscheidend“, resümiert Reinhard Willenbrock.

Neben den Fahreigenschaften stand, wie jedes Jahr auch der Vergleich der technischen Angaben in Prospekten mit den zur Verfügung gestellten Geräten im Vordergrund. Arbeitshöhe, Reichweite oder der Überhang des Hecks beim Schwenken sind nur einige der Werte, die gemessen wurden.

Die Jurymitglieder warfen zudem ein Auge auf die Ausstattung, Zugänglichkeit an die Technik und das Design. „Einfache Wartung und Handling mit der Maschine sind für die Anwendung gleichfalls äußerst wichtig“, erklärt Adrian van der Geer.

Während des Testes sind am Motor der Manlift T65J Fehlfunktionen aufgetreten, die nicht vor Ort behoben werden konnten. Der Motor konnte seine maximale Drehzahl nicht erreichen und somit auch nicht die notwendigen Drücke im Hydrauliksystem aufbauen. In Folge dessen konnte die Maschine nicht ihre eigentliche Performance erreichen und wurde vom Test zurückgezogen.



Die Jury (v.l.): Adrian van der Geer, Reinhard Willenbrock, Leigh Sparrow, Rüdiger Kopf

Aichi Die Aichi SP 21AJ ist sauber durch das Gelände gefahren. Die Maschine ist leicht zu bedienen und die Stabilität ist ohne Zweifel als gut zu bezeichnen. Dank guter Kombination von Pendelachse und Bereifung ist eine sehr gute Traktion erreicht worden und die Fahrt durch das Gelände fast problemlos vorstatten gegangen.

Das etwas veraltete Design der Maschine entspricht überhaupt nicht dem Gesamteindruck. Bei dem Bedienpult hat sich der Hersteller mit der so genannten H/V-Steuerung ein absolut anwenderfreundliches Detail einfallen lassen. Wird der entsprechende Knopf gehalten, fährt der Korb der Maschine automatisch eine waagerechte Linie, also an einer Wand auf und ab. Alternativ kann sozusagen entlang einer Decke der Korb automatisch auf einer Höhe gehalten werden. Das Pult ist insgesamt klar und deutlich gestaltet und leicht verständlich.

Die Motorzugänglichkeit ist von vorne und einer Seite gegeben. Um an den Rest heranzukommen ist erst die Abdeckung abzumontieren. Die Hydrauliküberwachung ist dank Druckanzeiger leicht und übersichtlich gestaltet. Die einzelnen kleineren Abdeckklappen sind leicht zu öffnen und schließen. Darüber hinaus sind diese abschließbar. Der Tankstutzen ist auf erreichbarer Höhe. Die Gestaltung der Notsteuerung ist adäquat.

Der Zylinderschutz bei Ausleger und Achse ist sehr gut gestaltet. Der groß dimensionierte Richtungspfeil auf dem Unterwagen zeigt dem Anwender auch bei voller Arbeitshöhe klar die Fahrtrichtung der Maschine an.

Als größtes der Geräte bietet die Maschine die höchste Arbeitshöhe und Reichweite, was sich im Gegenzug bei Länge und Gewicht niederschlägt. Bei der Messung der Arbeitshöhe schlug sich sowohl das Gelände als auch die nicht optimal gewählte Position des Auslegers durch.



VC AichiSP21AJ



Aichi SP 21AJ

Arbeitshöhe	22,05	23,00
Reichweite	17,70	17,80
Plattformlänge	0,79	0,75
Plattformbreite	1,83	1,80
Bodenfreiheit	0,26	0,255
Schwenkbereich des Korbs vertikal	±90	±90
Schwenkbereich des Korbs horizontal	135°	130°
Länge	11,58	11,57
Breite	2,42	2,43
Höhe	2,60	2,64
Drehbereich	endlos	endlos
Pendelachse	ja	ja
Hebegeschwindigkeit [sek]	81	46
Überhang	1,10	k.A.
Steuerung	Prop.	Prop.
Lenkung	2Rad	2Rad
Stromversorgung	vorverlegt	vorverlegt
Antrieb	4Rad	4Rad
Reifengröße	15/19,5	15/19,5
Reifenfüllung	Schaum	Schaum

Nicht überprüfte Angaben

Geschwindigkeit	5,5 km/h
Steigfähigkeit	45 %
Motorleistung	44,3 kW
Korblast	227 kg
Gesamtgewicht	14300 kg



VC GenieS-65

Genie

Die Fahreigenschaften der Genie S-65 sind ebenso wie die Bedienbarkeit als gut einzustufen. Die Stabilität des Gerätes ist ebenfalls



als gut zu bezeichnen. Die Pendelachse hat die Kraft gut auf die Räder übertragen. Für die extreme Beanspruchung in Hohenroda wären stärker profilierte Reifen vorteilhafter gewesen.

Das Gesamtdesign der Maschine ist modern gehalten und vermittelt einen sehr guten äußerlichen Eindruck. Die Gestaltung des Bedienpults im Korb passt allerdings nicht zu diesem Design. Auf der waagerechten Auflage befinden sich die Steuerhebel und Joysticks.

Die Wartungsfreundlichkeit der Maschine ist vorbildlich. Der Motor ist komplett herauschwenkbar wodurch eine sehr gute Zugänglichkeit gegeben ist. Die große klappbare Abdeckung gibt dem Anwender Zugang zu allen Elementen. Beim Schließen der Abdeckung muss an der Seite gezogen werden, da in der Mitte die Klappe nur von sehr großen Personen zu erreichen ist. Vorteilhaft wäre eine Lasche zum Ziehen. Der Hydraulikblock ist sehr übersichtlich. Lediglich der Tankstutzen ist etwas hoch angesetzt. Die Notbedienung ist übersichtlich und verständlich.

Die Hydraulikzylinder der Pendelachse sind geschützt angebracht. Zwischen Teleskop und Korb sind sehr viele Kabel offen verlegt. Hier kann beispielsweise beim Baumschnitt durch herabfallende Teile leichter ein Schaden entstehen.

Die Maschine hat im Vergleich eine etwas geringere maximale Reichweite, da der untere Gelenkpunkt bei dieser Maschine nicht im Unterwagen fixiert ist sondern sich mit dem Austeleskopieren des Zylinders um bis zu einem Meter nach oben bewegt. Dadurch verschiebt sich das Arbeitsdiagramm und eine höhere Reichweite in der Höhe wird erreicht. Bei 15 Metern Arbeitshöhe wird eine Reichweite von 15 Meter angegeben. Dies führt zudem zu einem ein wenig größeren Überhang als bei den Wettbewerbern, auf der anderen Seite wird aber auch bei der Länge eingespart. Hervorzuheben ist auch das im Vergleich niedri-

ge Gesamtgewicht der Maschine wodurch nach Erfahrung des Herstellers der Transport auf Fahrzeugen mit geringerer Nutzlast oder auch der Transport von zwei Geräten auf einem Tieflader möglich ist.

Genie S-65

Arbeitshöhe	21,89	21,90
Reichweite	16,85	16,80
Plattformlänge	0,77	0,76 (opt. 0,91)
Plattformbreite	1,83	1,83 (opt. 2,42)
Bodenfreiheit	0,26	0,30
Schwenkbereich des Korbs vertikal	±90	k.A.
Schwenkbereich des Korbs horizontal	135°	k.A.
Länge	9,35	9,24
Breite	2,50	2,49
Höhe	2,73	2,69
Drehbereich	endlos	endlos
Pendelachse	ja	ja
Hebegeschwindigkeit [sek]	65	65
Überhang	1,20	1,19
Steuerung	Prop.	Prop.
Lenkung	2Rad	2Rad
Stromversorgung	vorverlegt	vorverlegt
Antrieb	4Rad	4Rad
Reifengröße	15/19,5	15/19,5
Reifenfüllung	Schaum	Schaum

Nicht überprüfte Angaben

Geschwindigkeit	5,6 km/h
Steigfähigkeit	45 %
Motorleistung	36 kW
Korblast	227 kg
Gesamtgewicht	10040 kg



Haulotte Mit der Haulotte H21TX wurde eine Teleskoparbeitsbühne ohne Korbarm für den Test gemeldet. Maschinen mit Korbarm waren laut Hersteller kurzfristig ausverkauft. Das Gerät ist daher nur bedingt mit den anderen vergleichbar.



Die Fahrt durch den Parcours absolvierte das Gerät sehr gut. Die Kraft des Motors kombiniert mit den sehr griffigen Reifen ließen die Maschine die Strecke auch ohne Pendelachse meistern. Der Vergleich mit den anderen Maschinen ist nur bedingt machbar, da der Schwerpunkt ohne Korbarm zentraler über den Achsen liegt. Die Bedienbarkeit ist sehr anwenderfreundlich. Die Stabilität ist gut. Den Effekt ohne Pendelachse nur mit drei Rädern Bodenkontakt zu haben, muss dem Bediener klar sein.

Das Design der Maschine vermittelt den Eindruck eines modernen Gerätes. Das Bedienpult ist einfach, klar und gut gestaltet.

Der Motor ist von vorne und der Seite gut erreichbar, die allgemeine Wartung ist gut durchführbar, der Zugang an den hinteren Bereich ist etwas schwieriger, der Hydraulikblock ist gut zugänglich. Der Tankstutzen ist ohne das Öffnen der Abdeckklappe zugänglich und insgesamt in einer erreichbaren Höhe. Die Klappen sind abschließbar. Die Notbedienung ist gut und übersichtlich.

Hydraulikzylinder und Leitungen an den Achsen sind geschützt positioniert.

Dank der großen Bereifung ist die Steigfähigkeit der Maschine wesentlich verbessert, so dass eine gute Geländegängigkeit kombiniert mit Differentialsperre und ohne Pendelachse gegeben ist. Der offene Zugang an die Drossel für die Korbdrehung und Überlastsystem des Korbs, stellen leichtgemachte Eingriffsmöglichkeiten dar.

Die technischen Daten sind nicht mit den weiteren Teilnehmern des Vertikal Checks vergleichbar.

Haulotte H21TX

Arbeitshöhe	21,02	20,86
Reichweite	16,50	17,00
Plattformlänge	0,79	0,80
Plattformbreite	1,80	1,80
Bodenfreiheit	0,35	0,34
Schwenkbereich des Korbs vertikal	± 90°	
Schwenkbereich des Korbs horizontal	nicht ermittelbar*	
Länge	9,10*	8,91*
Breite	2,48	2,48
Höhe	2,88	2,82
Drehbereich	endlos	endlos
Pendelachse	nein	nein
Hebegeschwindigkeit [sek]	64*	60*
Überhang	1,08	1,06
Steuerung	Prop.	Prop.
Lenkung	2Rad	2Rad
Stromversorgung	vorverlegt	vorverlegt
Antrieb	4Rad	4Rad
Reifengröße	15/22,5	11,75/22,5
Reifenfüllung	Schaum	Schaum

Nicht überprüfte Angaben

Geschwindigkeit	5,0 km/h
Steigfähigkeit	40 %
Motorleistung	39 kW
Korblast	350 kg
Gesamtgewicht	13100 kg*

*Bei der getesteten Maschine handelt es sich um ein Modell ohne Korbarm, wodurch ein Vergleich mit den anderen Modellen nicht gegeben ist.

JLG Die JLG 660SJ ist gut durch das Gelände gefahren. Die Bedienbarkeit und Stabilität ist ebenfalls als gut einzustufen. Die Pendelachse sorgt für gute Bodenhaftung und die Reifen übertragen die Kraft der Maschine gut auf den Boden.



VC JLG660SJ

Das Äußere der Maschine vermittelt ein sehr modernes Design. Das Bedienpult im Korb ist ergonomisch gestaltet, übersichtlich und gut verständlich.

In punkto Wartungsfreundlichkeit ist

die Maschine vorbildlich. Die herauschwenkbare Motorkonsole ermöglicht einen sehr guten Zugang, der Hydraulikblock ist übersichtlich. Die große Abdeckung eröffnet dem Anwender guten Zugang zu den Elementen. Im Gegenzug muss die Klappe an der Seite zugezogen werden, da in der Mitte diese nicht zu erreichen ist. Eine Lasche, in der Mitte angebracht, könnte hier Abhilfe schaffen. Die Notbedienung mit Piktogrammen erklärt schnell die verschiedenen Funktionshebel. Der Tankstutzen ist etwas hoch angesetzt.

Die Verbindung zwischen Korb und Ausleger wird mit wenigen Leitungen erreicht, wodurch nur wenige Ansatzpunkte für Schäden gegeben sind. Die Zylinder und Schläuche an der Achse sind geschützt platziert.

Zu den kleinen aber feinen Optionen der Maschine gehört neben einer Kleinteileablage im Korb für Elektroschrauber und Einzelteile auch der so genannte Jump-Start für die Batterie.

JLG 660 SJ

Arbeitshöhe	21,43	22,12
Reichweite	17,37	17,30
Plattformlänge	0,92	0,91
Plattformbreite	2,44	1,83
Bodenfreiheit	0,32	0,30
Schwenkbereich des Korbs vertikal	±90	k.A.
Schwenkbereich des Korbs horizontal	135°	130°
Länge	10,30	10,31
Breite	2,45	2,44
Höhe	2,62	2,56
Drehbereich	endlos	endlos
Pendelachse	ja	ja
Hebegeschwindigkeit [sek]	95	k.A.
Überhang	1,10	1,14
Steuerung	Prop.	Prop.
Lenkung	2Rad	2Rad
Stromversorgung	vorverlegt	vorverlegt
Antrieb	4Rad	4Rad
Reifengröße	15/19,5	15/19,5
Reifenfüllung	Schaum	Schaum

Nicht überprüfte Angaben

Geschwindigkeit	6,4 km/h
Steigfähigkeit	45 %
Motorleistung	48,5 kW
Korblast	230 kg
Gesamtgewicht	13600 kg

Die technischen Werte der Maschine bewegen sich zwischen denen der Mitbewerber. Arbeitshöhe und Reichweite stehen dabei im ausgewogenen Verhältnis zur Länge oder des Überhangs des Gerätes. Hervorzuheben ist die hohe Bodenfreiheit.



Hitachi CX 550 Year: 1996



Hitachi CX 900 Year: 1999

PILLER MTU/UPS 1600 kVa UNITS 6x GENSETS

In stock: Various Hitachi Crawler Cranes

CX 550, 700, 900
KH 100, 180, 230, 300, 500, 850, 1000
Kobelco BM 600, CKE 2500

For Information:

Tel: +31-653-652522
Fax: +31-514-569186

E-mail: heiko.koop@borcherts.com

www.borcherts.com

Immediate availability of quality plant and construction equipment worldwide.



CRANES & access

The Lifting Professional's Magazine

The Vertikal Press Ltd,

PO Box 3227, Brighton BN1 4UR, UK.
Tel: 01273 884422 Fax: 01273 884477
info@vertikal.net www.vertikal.net

Neuigkeiten, Jetzt!

Sind Sie Fachmann?

Möchten Sie einfach Neuigkeiten über Turmkrane oder Scherenbühnen oder vielleicht über Mobilkrane und LKW-Bühnen? Dann tragen Sie sich nun ein, um die gewünschten Neuigkeiten von www.vertikal.net zu erhalten.

Seit Anfang April senden wir Ihnen die Neuigkeiten, die Sie interessieren, wenn Sie geschehen zu. Wählen Sie einfach das Thema aus, das Sie interessiert. Wir werden Ihnen dann eine Email mit Neuigkeiten-Alarm zusenden, wann immer eine wichtige Meldung aufkommt. Wenn Sie sich entscheiden sollten den ganzen Artikel zu lesen, dann klicken Sie einfach auf den Hotlink im Email. Dies führt Sie zum Artikel bei www.vertikal.net - dieser Service ist kostenfrei, Sie müssen sich nur eintragen.

Vertikal.net erlaubt Ihnen sich die Neuigkeiten auf Ihren PC zu holen, für die Sie sich entscheiden. Um einen kompletten Überblick zu erhalten, gehen Sie einfach zu www.vertikal.net und lesen die neuesten Ausgaben von *Kran & Bühne* und die Neuigkeiten der letzten vier Wochen. Weiterhin können Sie nach Informationen über bestimmte Themen suchen.

Tragen Sie sich jetzt ein, wenn Sie informiert sein wollen, was in Ihrem Bereich geschieht. (Wir wissen, dass Sie nicht mit e-mails bombardiert werden wollen und werden Ihnen normalerweise nicht mehr als eine oder zwei Neuigkeiten pro Thema und Monat zusenden).

Dieser Service wird zusammen mit unserem britischen Schwestermagazin *Cranes & Access* zur Verfügung gestellt, was bedeutet, dass Sie ständig auf dem neuesten Stand, mit den Ereignissen in ganz Europa sein werden. Versäumen Sie es nicht und tragen Sie sich sofort in das Formular unten ein oder online unter www.vertikal.net/alarm

Senden Sie mir e-mails für folgende Themen (soviel Sie möchten):

- Alle Neuigkeiten
- Alle Bühnenneuigkeiten
- Alle Kranneuigkeiten
- Alles über Sicherheit & Vorschriften
- Bühnensicherheit und Vorschriften
- Kransicherheit und Vorschriften
- Anhängerbühnen
- Ausrüstungen für Hakenflaschen...
- Kontrollsysteme
- Ladekrane
- LKW-Arbeitsbühnen
- Mastkletterbühnen
- Mobilkrane
- Personenbühnen
- Raupenkrane
- Scherenbühnen
- Seile
- Teleskoplader
- Teleskop und Gelenkbühnen
- Turmkrane

Bitte nennen Sie uns weitere Themen, die Sie gerne im Angebot hätten:

.....
.....
.....

Name:
Beruf:
Firma:
Tel:
Fax:
e-mail:
Unterschrift:
Datum:

Vertikal .net

■ Fax an: +49 (0)761 8866814
■ oder per Post an: Vertikal Verlag, Sundgaullee 15, 79114 Freiburg Deutschland
■ oder online unter: www.vertikal.net/alarm

Das Herzstück des Antriebs

Immer niedrigere Abgaswerte werden vom Gesetzgeber gefordert. Steigende Spritpreise wecken den Wunsch nach niedrigeren Verbrauchskosten. Kran & Bühne hat die neuesten Modelle der Hersteller mal auf ihre Motorisierung und Getriebeauswahl untersucht.

Ist der Ausleger eines Mobilkrans mit den Armen des Menschen zu vergleichen, ist der Motor sicherlich sein Herzstück. Um die Kraft optimal umzusetzen, muss es im richtigen Rhythmus schlagen und die Gelenke dazu mitspielen. Neben den Kilowatt ist das passende Drehmoment für die Kraftentwicklung entscheidend. Für die Übertragung auf den Boden kommt es dann auf das entsprechende Getriebe an. Welchen Weg die Hersteller mit ihren neuen Modellen hier in den letzten Jahren beschritten haben, hat *Kran & Bühne* näher betrachtet.

Bei einer weltweiten Produktion von rund 4000 AT-Kranen ist das Geschäft für die Zulieferer zwar sicherlich interessant (siehe Bericht über ZF Seite 24), aber die Stückzahlen grenzen die Zahl der Anbieter von alleine ein, da AT-Krane den-



Erstmals im Liebherr LTM 1400/1 ist das TC-Tronic-Getriebe von ZF zum Einsatz gekommen.

noch bestimmte Eigenschaften erfordern, denen nur wenige ihre volle Aufmerksamkeit widmen können. Bei den Neumodellen hat im Unterwagenbereich daher DaimlerChrysler sich eine beeindruckende Stellung herausgearbeitet, die bei den „großen Vier“ nur Liebherr mit seinen Eigenentwicklungen unterbricht. Mit Anbietern wie Compact Truck oder Locatelli greifen Unternehmen für ihre in der Regel kleineren Kranen auf Motoren von MAN im Falle Compact Truck oder Iveco bei Locatelli zurück. Neben den genannten Motorenherstellern finden sich auch Geräte von Cummins in dem ein anderen Modellen wieder.

An der Euro-II-Stufe kommt innerhalb der EU sowieso kein Anbieter mehr vorbei, in Nordamerika werden Schadstoffgrenzwerte gemäß der EPA 2 mit ähnlichen Werte gefordert. Liebherr hat für seine Motoren bereits die Stufe Euro-III zertifizieren lassen, um der seinerzeit schwelenden Diskussion der Einführung der Stufe auch für Krane bereits eine Antwort liefern zu können. Die Regelung gemäß 2001/27 EG fordert allerdings diese Stufe nur für LKWs. ▶ S. 25



DaimlerChrysler und ZF bilden die Kombination für den Antrieb Tadano Faun, wie hier für den ATF 60-3

Euro Abgaswerte

Die Europäische Union hat mit ihrer Direktive 97/68EG für Motoren der Nutzfahrzeuge strengere Abgaswerte eingeführt. Seit Beginn diesen Jahres müssen alle neuen Motoren den Richtwerten der Euro-II-Stufe entsprechen. Gegenüber dem Ver-

gleichsjahr 1990 soll diese Vorgabe eine Verringerung des Schadstoffausstoßes um 30 Prozent erreichen. Eine Zeitlang war die Einführung der Euro-III-Stufe gemäß 2001/27/EG auch für Krane im Gespräch.

Grove

Modell	Unterwagenmotor	Leistung [kW]	Max. Drehmoment	Getriebe
GMK 3055	DC OM 501LA	260	k.A.	ZF AS-Tronic 12-Gang-Automatik
GMK 6220-L	DC OM 502 LA	420	2700 Nm bei 1080 U/min	Allison CLT 755 5-Gang-Automatik
GMK 7450	DC OM 502 LA	420	2700 Nm bei 2700 U/min	Allison HD 4076 7-Gang Automatik

Kompetenzen eingesetzt

Wir stützen uns auf die Kernkompetenzen der ZF aus der Großserie“, hebt Dr. Thomas Hegel, Leiter Geschäftsfeld Sonder-Antriebstechnik, die Vorteile seines von ihm verantworteten Bereiches hervor. Erst vor rund drei Jahren wurde innerhalb von ZF, einem Konzern mit weltweit mehr als 53000 Mitarbeitern, unter anderem der Vertrieb und die technische Betreuung der Krangetriebe in das Geschäftsfeld Sonder-Antriebstechnik integriert. Krangetriebe von ZF gab es schon vorher, nun aber wurden sie der Abteilung zugeordnet, die etablierte Getriebe aus der Großserie für Spezialanwendungen, hier „Kran“, weiterentwickelt hat. „Wenn man einen Markt bearbeitet, muss man ihn konsequent bearbeiten“, sieht es Hegel.

AS-Tronic: Ein Getriebe, das die Kranwelt veränderte. ZF ist vor rund drei Jahren konzentriert in die Branche eingestiegen. Rüdiger Kopf sprach mit Dr. Thomas Hegel, Leiter Geschäftsfeld Sonder-Antriebstechnik, über den Weg, den Erfolg und die Hintergründe.



Das neue TC-Tronic-Getriebe

Dr. Thomas Hegel, Leiter Geschäftsfeld Sonder-Antriebstechnik

weise spezielle Kupplungen entwickelt, getestet und an den Lagerpunkten des Getriebes konsequent weiterentwickelt.

Marktanteil wächst

„Stückzahlen, wie die des AT-Kranmarktes weltweit sind interessant“, bekräftigt Hegel auf die Nachfrage, wie ein Markt mit nur 4000 Einheiten pro Jahr rentabel sein kann und fügt an: „Der Kran ist ein Pferd, auf das wir setzen.“ Die Zahlen belegen dies. Für das Jahr 2001 setzte das Unternehmen 755 Krangetriebe um, für dieses Jahr werden rund 1100 erwartet und im Jahre 2005 gar 1600 Stück. Weiterhin steigende Zahlen in einem schrumpfenden Markt. „Dies geht nur mit Produktvorteilen“, erklärt Hegel und führt gegenüber einem Lastschaltgetriebe neben einem um bis zu 15 Prozent niedrigeren Spritverbrauch, das niedrigere Eigengewicht und die kompaktere Bauweise an. Darüber hinaus wurde ein dem speziellen Markt angepasster und kundenorientierter 24-Stunden-Service etabliert.

Dass es nicht „nur“ bei dem AS-Tronic bleibt, hat das Unternehmen bereits mit dem TC-Tronic gezeigt. Bei diesem Modell wurde dem AS-Tronic ein Wandler und eine Trockenkupplung vorgeschaltet. Das TC-Tronic ist erstmals im Liebherr LTM 1400/1 zum Einsatz gekommen und für Großkrane ab sechs Achsen gut geeignet. Gerade das Rangieren mit minimalstem Tempo wird für diese schweren Geräte vereinfacht. Das TC-Tronic wird sicherlich auf der Bauma zu sehen sein. Als Modell und wohl auch in dem ein oder anderen neuen Kranfahrzeug. **K&B**

Lebenslauf

Das Unternehmen wurde am 20. August 1915 als Zahnradfabrik Friedrichshafen gegründet. Als Gründer zeichneten die Luftschiffbau Zeppelin GmbH, vertreten durch Alfred Colsman, und die Max Maag Zahnradfabrik Zürich. Alfred Graf von Soden-Fraunhofen und Theodor Winz wurden zu Geschäftsführern bestellt. Entwickelt und produziert wurden neben den Zahnradern auch Getriebe. Das Unternehmen hat sich inzwischen zu einem komplexen System und Komponentenanbieter entwickelt. Im Jahr 2002 erwirtschafteten 53281 Mitarbeiter weltweit einen Gesamtumsatz von rund 9,2 Milliarden Euro.

Kran & Bühne

Besonders das AS-Tronic, das insgesamt bereits über 50000 mal produziert wurde, ist in dem Kranmarkt regelrecht eingeschlagen. Genau hier hat ZF angesetzt. „Wir entwickeln Großserienprodukte für Nischenmärkte weiter“, erklärt Hegel. Für den Spezialbereich „Kran“ sind einige Anpassungen vorgenommen worden, beispielsweise im Bereich der Softwareentwicklung, da viele Kran-Sonderfunktionen über spezielle Software gesteuert werden müssen. Im mechanischen Bereich wurden beispiels-



Am Hauptsitz in Friedrichshafen produziert ZF unter anderem auch das AS-Tronic und TC-Tronic-Getriebe

Kurze Wege

Der ZF-Unternehmensbereich Nutzfahrzeug- und Sonder-Antriebstechnik mit dem Geschäftsfeld Sonder-Antriebstechnik agiert eigenständig im Bereich Entwicklung, Montage, Vertrieb, After Sales, Logistik, Service, Einkauf und Marketing. Dadurch erreicht das Unternehmen sowohl bei den Zulieferern, als auch gerade beim Kunden kurze Wege. Mit seinen rund 120 Mitarbeitern hat der Bereich Sonder-Antriebstechnik im vergangenen Jahr einen Umsatz von nahezu 60 Millionen Euro erzielt.

Kran & Bühne

Liebherr

Modell	Unterwagenmotor	Leistung [kW]	Max. Drehmoment	Getriebe
LTM 1045/1	Liebherr D 926 TI-E	270	1650 Nm bei 1200 U/min	ZF AS-Tronic 12-Gang-Automatik
LTM 1250/1	Liebherr D 9408 TI-E	440	2600 Nm bei 1400 U/min	Allison CLBT 755 5-Gang-Automatik
LTM 1400/1	Liebherr D 9408 TI-E	440	2600 Nm bei 1400 U/min	ZF TC-Tronic 12-Gang-Automatik

Kran & Bühne



Beim Demag C-700 von Terex-Cranes setzt der Hersteller neben einem Motor von DaimlerChrysler auf die Antriebstechnik von Allison

Trend zur Automatik

S. 23 ◀ Auch die Zahl der Getriebeanbieter für AT-Krane ist übersichtlich. Der Trend geht dabei sicherlich zum automatischen Getriebe, um den Fahrkomfort und vor allem die Wendigkeit der schweren Krane zu verbessern. Unter den Hauptanbietern findet sich neben ZF und Allison auch DaimlerChrysler wieder. Mit seinem AS-Tronic und nun dem TC-Tronic hat sich ZF dabei gegenüber den anderen Anbietern in den letzten Jahren eine gute Marktposition erarbeitet (siehe Bericht Seite 24). Compact Truck bildet aufgrund seines hydrostatischen Antriebs wiederum eine Ausnahme. In den Geräten des Herstellers findet sich Getriebe von 7Haar Antriebstechnik wieder.

Im kommenden Frühjahr werden zur Bauma wieder neue AT-Kranmodelle vorgestellt. Die Entwicklung im Getriebebereich hat mit den neuen Systemen einen Schub für die Kra-

Welche Kraft wirkt auf die Kurbelwelle?

Viele Fahrzeuge, vor allem solche mit modernen Dieselmotoren, haben ein sehr hohes Drehmoment bei niedriger Drehzahl, dabei aber eine vergleichsweise geringe Leistung. Optimale Mischung der Füllung im Brennraum erhöht das Drehmoment und damit die Kraft, die der Kolben auf die Kurbelwelle überträgt. Um

das Drehmoment zu erhöhen, kann der Hubraum vergrößert werden oder der Verbrennungsdruck erhöht werden.

Die Leistung, ausgedrückt in Kilowatt, ist proportional zu dem Produkt Drehmoment und Drehzahl und damit nicht automatisch mit der Kraft des Systems gleichzusetzen.

Kran & Bühne



Mit einem 7-Gang-Getriebe von Allison und einem 420 kW-starken DaimlerChryslermotor ist der Grove GMK 7450 ausgestattet

ne gebracht mehr Wendigkeit und Feinfühligkeit. Da diese Komponenten bereits in der Neuplanung eines Krans von vorneherein mit eingeplant sind, dauert deren Marktdurchdringung stets einige Jahre.

K & B

Tadano Faun

Modell	Unterwagenmotor	Leistung [kW]	Max. Drehmoment	Getriebe
ATF 45-3	DC OM 926 LA	240	1300 Nm bei 1200 U/min	ZF AS-Tronic 12-Gang-Automatik
ATF 60-3	DC OM 926 LA	240	1300 Nm bei 1200 U/min	ZF AS-Tronic 12-Gang-Automatik
ATF 230-6	DC OM 502 LA	448	2700 Nm bei 1200 U/min	ZF AS-Tronic 16-Gang-Automatik

Kran & Bühne

Terex-Cranes

Modell	Unterwagenmotor	Leistung [kW]	Max. Drehmoment	Getriebe
AC 60	DC OM 457 LA	295	1900 Nm bei 1200 U/min	DC G210-16 Schaltgetriebe
AC 200-1	DC OM 502 LA	380	2400 Nm bei 1200 U/min	ZF AS-Tronic 16-Gang Automatik
AC 700	DC OM 502 LA	420	2700 Nm bei 1100 U/min	Allison CLBT 755 5-Gang-Automatik

Kran & Bühne

*DC = DaimlerChrysler



ENGAGE THE POWER

An action, an instant and the power is the force for your work, in complete safety, with OMFB professionalism and reliability.

COMPANY
WITH QUALITY SYSTEM
CERTIFIED BY DNV
ISO 9001

WWW.OMFB.IT • INFO@OMFB.IT

OMFB S.p.A. - Via Cave, 7/9 -25050 Provaglio d'Iseo (Bs) Italy - Tel. +39 030 9830611 - Fax +39 030 9839207-208

For fifty years we have been producing:
power take off's for trucks,
hydraulic gear and piston pumps,
hydraulic valves, hand pumps
with and without tank and
mini power packs.



OMFB[®]
HYDRAULIC COMPONENTS

System 860

- Kraftvolle Sicherheit

www.tele-radio.com

TELE RADIO GmbH
Deutschland
Tel. +49 (0)94 51 94 91 (1)
e-mail: s.reimann@tele-radio.com

TELE RADIO AB
Hauptverwaltung
Schweden
Tel. +46 (0)31 748 54 60
e-mail: info@tele-radio.com

TELE RADIO LLC
USA
Tel. +1 724-713-1200
www.tele-radio.com

TELE RADIO LTD
England
Tel. +44 (0)191 4274512
e-mail: sales@tele-radio.co.uk

TELE RADIO BV
Niederlande
Tel. +31 (0)70-419-41-20
e-mail: info@tele-radio.nl

TELE RADIO AS
Norge
Tel. +47-6932 6612
e-mail: tele-radio@ncwmedia.no

Tele Radio 860
-Kraftvolle Sicherheit

Voller pfiffiger Ideen



Nun schon zum 39. Mal lockt die SAIE hunderttausende Besucher nach Bologna. Kran & Bühne verrät jetzt schon einige gute Gründe dafür.

Bologna hält auch in diesem Jahr einen goldenen Oktober für seine Gäste bereit. Mit der jährlich stattfindenden SAIE, der großen italienischen Baumesse des Landes, wird der Oktober nicht nur farbenfroh, sondern für Fachleute aus der Kran- und Arbeitsbühnenbranche abwechslungsreich.

Mit rund 1850 Aussteller, davon über 200 aus dem deutschsprachigen Raum direkt oder indirekt vertreten, und einer Ausstellungsfläche von 210000 Quadratmeter ist auch ein sehr breites Spektrum garantiert. Das gilt mit über 100 Namen auch für die Kran- und Bühnenindustrie. Selbstverständlich finden Sie inmitten der Welt der Höhenzugangstechnik ihr Fachmagazin *Kran & Bühne* wieder. Am gemeinsamen Stand unseres italienischen Partnerunternehmens Mediapoint werden die neusten Nachrichten weiter gereicht.

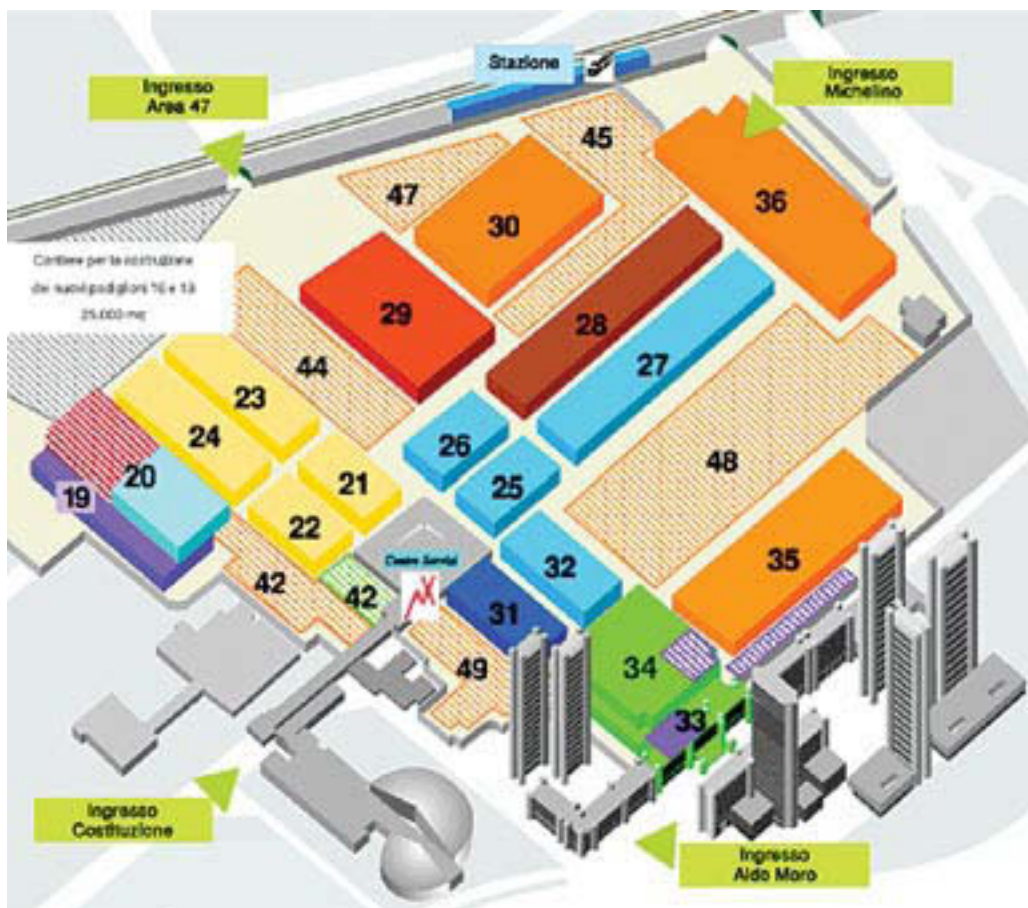
Alleine die Fans von Turmdrehkränen kommen in diesem Jahr nicht auf ihre Kosten. Die Geräte werden „nur“ jedes zweite Mal für die Messe zugelassen und in diesem Jahr ist den Turmdrehkränen wieder eine Pause verordnet worden.



Demag AC200-1

Hinter diesen trockenen Zahlen versteckt sich eine recht bunte Mischung aus international renommierten Unternehmen und einer noch größeren Zahl an kleinen und mittelgroßen italienischen Unternehmen, deren Namen hierzulande den meisten unbekannt sind. Eine Mischung aus großer Technik und faszinierender Detailverbesserungen voller pfiffiger Ideen.

Doch nicht „nur“ der Bereich der Gerätschaften erhält seinen eigenen Platz auf der Messe. Mit der „SAIEbit“ hält die Messe zudem eine Neuheit bereit. Den Anbietern von Informationssystemen und Servicegesellschaften wird in den Hallen 33 und 34 eine eigene Sektion zuteil.



Buntes Spektrum

Italien, das Land des „Dolce Vita“, des Weins, der Kultur und der Ladekrane. Große und kleine Hersteller aller Couleur sind hier beheimatet und präsentieren sich natürlich auf der SAIE. Zu diesen gehören Namen wie Effer oder Autogru PM, das erst ►►

Anreise

Per Flugzeug zum Flughafen Bologna und mit dem Bus oder dem Taxi zur Messe (Fahrzeit etwa 30 Minuten). Von einer Anreise mit dem PKW kann nur abgeraten werden, da Sie sicherlich für viele Stunden auf der Ringstrasse stehen, bevor Sie die Ausstellung erreichen. Mehr Informationen zur Messe erhalten Sie unter der Rubrik Veranstaltungen unter ►► www.Vertikal.net.



Airo	Fläche 44 Stand C/19 & Fläche 47 Stand A/15
Amco Veba	Fläche 44 Stand C/34
Autogru PM	Fläche 44 Stand F/36 & G/31
Autogru Rigo	Fläche 44 Stand A/56 & B/23
Barin	Fläche 42 Stand B/40 & Fläche 47 Stand D/93
Basket	Fläche 49 Stand B/38
Benelligru	Fläche 44 Stand C/42
Bizzocchi	Fläche 44 Stand D/29 & E/27
Bobcat	Halle 36 Stand D/11
Bravisol	Fläche 49 Stand B/10
Brusa	Fläche 45 Stand A/10 & A/15 & A/22
Case	Halle 30 Stand C/40
Cela	Fläche 44 Stand F/11
Comet Officine	Fläche 44 Stand D/43 & Fläche 47 Stand A/20
Copma	Fläche 44 Stand D/11
Cormach	Fläche 44 Stand A/32 & B/11
CTE	Fläche 44 Stand F/28 & G/23 Fläche 47 Stand C/83
Dieci	Fläche 48 Stand E/114 & F/114
Efer	Fläche 44 Stand D/38
Eurogru Amici	Fläche 44 Stand D/31
F.LLI Ferrari	Fläche 44 Stand E/24 & F/13
Faber Com.	Fläche 44 Stand A/20
Faresin-Haulotte	Fläche 48 Stand D/65
Faraone	Halle 35 Stand B/21 & C/22
Fassi Gru	Fläche 44 Stand D/13 & E/11
Ferrari International 2	Fläche 44 Stand D/23
Ferri Piattaforme	Fläche 42 Stand B/2
Genie	Fläche 44 Stand F/28 & G/23 Fläche 47 Stand C/83
Grove Manlift	Fläche 48 Stand G/13 & H/12
GSR	Fläche 44 Stand B/16
Haulotte	Fläche 48 Stand F/27
HBC Radiomatic	Fläche 48 Stand D/22
Heila	Fläche 44 Stand C/27
Hiah/ Partek Cargotec	Fläche 45 Stand A/10 & A/15
Hinowa	Halle 36 Stand A/19
Hitachi	Fläche 48 Stand A/27 & B/28 & I/27
HMF	Fläche 48 Stand H/13
Idrogru	Fläche 44 Stand C/11
IMET	Fläche 48 Stand A/49
IPAF	Fläche 47 Stand A/19
Isoli	Fläche 44 Stand C/18
Italmec	Fläche 44 Stand C/27
JLG	Fläche 47 Stand B/73
Liftlux/Manlift	Fläche 44 Stand A/48 & B/19
Lionlift	Fläche 47 Stand A/25
Lissmac	Halle 35 Stand C/59
Locatelli	Halle 30 Stand A/22 & D/26; Fläche 47 Stand A/45 & A/55
Jolly Crane	Fläche 44 Stand A/3
Manitou	Fläche 48 Stand D/87 & E/82
Manitowoc Crane Group	Fläche 48 Stand H/11
Marchetti	Halle 35 Stand A/25 & E/8/26
Merlo	Fläche 48 Stand A/69 & B/70
Next Hydraulics	Fläche 44 Stand C/41
Officine Piccini	Fläche 48 Stand A/9
Oil & Steel	Fläche 42 Stand B/73
Ormig	Fläche 47 Stand C/89
Pagliari	Fläche 44 Stand E/40 & F/27
Palazzani	Halle 36 Stand B/17 Fläche 44 Stand A/64
Palfinger	Fläche 44 Stand F/16 & G/11
Pressoil	Halle 36 Stand E/9
RAM	Fläche 47 Stand B/75
Safi	Fläche 48 Stand C/67
Socage	Fläche 44 Stand D/13 & E/11
Stern	Fläche 44 Stand A/17
Tadano Faun	Fläche 48 Stand G/59 & H/58
TCM	Fläche 44 Stand F/12
Tecchio	Fläche 44 Stand B/40
Terex	Fläche 48 Stand F/113
Terex Demag	Fläche 48 Stand B/50
Terex PPM	Fläche 48 Stand E/118 & F/118
Teupen	Fläche 42 Stand B/2
Time Versalift	Fläche 42 Stand B/2
UpRight	Fläche 44 Stand A/48 & B/19
Valla	Fläche 47 Stand C/81
Wumag	Fläche 42 Stand B/2

« vor kurzem unter ein Dach mit Oil & Steel gekommen ist, und Fassi, das seine Geräte nun allesamt mit dem neuen Elektronikkontrollsystem FX ausgestattet hat, um Überlastmomente auszuschließen. Natürlich lädt solch ein Land der Ladekranräume auch Hersteller aus dem „Rest der Welt“ zum präsentieren ein. Sei es Hiab, das gleich mehrere neue Modelle präsentiert oder Palfinger, das die PK-Performance-Reihe konsequent weiter ausbaut.

Die Welt der Krane wird natürlich auch durch die AT-Modelle der Großen repräsentiert. Mit dem ATF 60-3 bringt Tadano Faun auch eine echte Neuheit mit nach Bologna. Der 60-Tonner auf drei Achsen wird in den Farben von Triveneta, einem Vermietunternehmen mit Sitz in Udine zu sehen sein. Der 40,2 Meter lange Hauptmast erreicht mit der 16 Meter langen Klappspitze eine maximale Hakenhöhe von 58 Metern. Die Flächenzuteilung der Messe ermöglichte Tadano Faun nur das Aufstellen eines Krans.



Fassi FX System

Veranstaltungsdaten:

Die SAIE findet vom Mittwoch, den 15. bis Sonntag dem 19. Oktober auf dem Messegelände in Bologna statt. Die Ausstellung ist täglich von 9.00 bis 18.00 Uhr, am Sonntag bis 17.00 Uhr geöffnet. Auf einer Fläche von 210000 Quadratmetern präsentieren sich rund 1850 Aussteller. Alleine aus dem deutschsprachigen Raum werden 60

Aussteller direkt teilnehmen, weitere 150 deutsche, österreichische und schweizer Firmen werden durch Agenten, Vertriebspartner und Tochtergesellschaften vertreten sein. Gegen Vorlage des Personalausweises oder einer Visitenkarte erhalten ausländische Besucher einen kostenfreien Zutritt zur Messe.



Tadano ATF60-3

Gleichfalls drei AT's bringt Terex Cranes mit. Neben einem Drei- und einem Vierachser steht der Demag AC 200-1 als Vertreter der Fünfachser am Stand. Darüber hinaus bedient Terex-Bendini auch die Fans der Geländekrane. Der A 350 hat den neuen Motor F4GE0684G von Iveco bekommen. In seiner Begleitung steht der 60-Tonner A 600 L.

Neu in der Reihe der Geländekrane ist der RT530E bei Grove. Am Stand der Mutter Manitowoc steht der 30-Tonner als neuestes Mitglied der E-Reihe mit Traglasten zwischen 25 und 120 Tonnen.

Mit seinem Aufbaukran 804AC ist Ormig zugegen. Der 80-Tonner aufgebaut auf einem Standard-Chassis bietet einen 48 Meter langen Ausleger. Dazu zeigt das Unternehmen seinen neuen 60-Tonnen „Pick and Carry“ Kran 60tm.

Selbstverständlich nutzen gerade die italienischen Unternehmen wie Marchetti oder Locatelli die Gelegenheit, um bei ihrem Heimspiel zu glänzen.

Obleich schon vor einem guten Jahr präsentiert, bietet der Easy Crane von Haulotte nach wie vor ein ungewohntes Bild. Zu dieser Serie sind nun einige neue Modelle hinzugekommen, unter anderem mit dem GHA 16-22 wohl ein besonders markantes Gerät. Der Kleinkran hat ein Gelenk erhalten, wodurch eine Last von 0,67 Tonnen waagrecht in einer Höhe von fünf Meter bis auf zehn Meter herausgereicht werden kann. Im Gegensatz zu den reinen Teleskopen kann so



Palazzani TSJ 23

News now!

Are you a specialist?

Do you just want news about tower cranes, or scissor lifts or perhaps mobile cranes and truck mounted platforms? Then register now to get just the news you want from www.vertikal.net

Vertikal.net lets you decide what news you want on your PC. We send you a short e-mail with the headline. To get the full story, click the link or go to www.vertikal.net to read the latest issues of *Cranes & Access* and news from the last four weeks. You can also search for information about particular subjects.

The service goes live April 2nd, the first day of bauma, and we will be reporting live from the show. But, you must register if you want to be informed of what's happening in your sector. (We know that you do not want to be bombarded with e-mails and will not normally send you more than one or two news alerts per subject per month).

The service is provided in co-operation with our German sister magazine *Kran & Bühne* which means you will be right up to date with events across Europe.

So, don't delay, register for news alerts now by sending us the form below or by registering on line at www.vertikal.net/alert

E-mail me news alerts on the following subjects (tick as many as you like):

- All News Alerts
- All Access News
- All Crane News
- All Safety and Legislation
- Access safety and legislation
- Crane safety and legislation
- Control systems
- Crawler cranes
- End of line equipment
- Loader cranes
- Mast climbers
- Mobile cranes
- Personnel lifts
- Ropes
- Scissor lifts
- Tower cranes
- Telescopic handlers
- Truck mounted platforms
- Telescopic and articulated booms
- Trailer mounts

Please list other topics you would like us to offer:

.....

.....

.....

.....

Name:

Job Title:

Company:

Tel:

Fax:

e-mail:

Signature:

Date:

www.
Vertikal
.net

■ Fax to:
+44 (0)1273 884477

■ or post to:
The Vertikal Press Ltd.,
PO Box 3227
Brighton BN1 4UR
UK

■ or register online at:
www.vertikal.net/alert

WORK BECOMES EASY

BÜHNE MIT GELENK UND TELESKOPLAUSLEGER Z20 auf Fahrzeugrahmen mit Achsabstand 2900 und Achsabstand 3400 montiert

MAXIMAL ERREICHBARE HÖHE: 20 M
MAXIMALE TRAGFÄHIGKEIT: 200 KG

NEUHEIT DIE NEUE Z20 KOMPAKT IST NUN ERHÄLTICH. DIE KOMPAKTESTE ARBEITSBÜHNE DIESER LINIE. AUF AUTORAHMEN MIT EINEM ABSCHABSTAND VON 2900 MONTIERBAR

KEINE AUSREDEN MEHR

Warum sollte Ihre Firma auf die Arbeitsbühne mit Gelenk- und Teleskopausleger Z20 verzichten? Nun haben Sie keine Ausreden mehr um das Beste zu bekommen.

WECHSELN SIE MIT CTE



SITZ UND WERK
CTE SpA, Via Caproni 7,
I-38068 Rovereto (TN)
Tel. +39 0464 48.50.50
Fax +39 0464 48.50.99
info@cte-elevatori.it

VERTRIEB DEUTSCHLAND
IndustrieWerk GmbH
Gefellsteinstr. 24,
D-83209 Prien am Chiemsee
Tel. +49 (0)8051 96.25.66
Fax +49 (0)8051 96.25.68
info@lifa.de



Besuchen Sie uns:
SAIE Italien
 15.-19. Oktober 2003
 Freigelände 42, B 49

Besuchen Sie uns:
BATIMAT Frankreich
 03.-08. November 2003
 Hall 4, Allée E, Stand 6



ZAHNSTANGENAUFZÜGE FÜR PERSONEN
 TRANSPORTBÜHNE
 MAST - KLETTERGERÜST
 ZAHNSTANGENAUFZÜGE FÜR LASTEN



- Handlichkeit
- Qualität
- Zuverlässigkeit
- Höchstsicherheit



MABER

36050 Bressanvido (VI) Italy - Via S. Benedetto, 14 / P
 ☎ +39 0444 66 08 71 - Fax +39 0444 66 08 72
 www.maber.info - E-mail: info@maber.info

Vertikal.net

2 x Weltrekord

Arbeitshöhe 105 m

seitliche Ausladung 55 m

100 Meter
Nabenhöhe

- Gesamtgewicht 72 t
- Voll geländegängig
- Antrieb 12 x 8 x 12
- kompakte Bauweise
- stabiler Ausleger
- Arbeitskorb wird am Kran mitgeführt
- Korblast 500 kg über den gesamten Arbeitsbereich
- Abstützplatten werden mitgeführt
- Steigfähigkeit 50%



ULFERTS

KRANARBEITEN - SCHWERTRANSPORTE - ARBEITSBÜHNEN

26802 NEFMOOD - DAMLERSTRASSE 8 - TEL: 04854 / 95 80 0 - FAX 04854 / 95 80 20
 www.ulferts.de - info@ulferts.de

**Barin AP-Reihe**

« näher an das Objekt gegangen werden und dank dem Gelenkpunkt wird ein komplett anderer Wirkungsraum geschaffen.

Selbstverständlich ist Haulotte auch mit Arbeitsbühnen vertreten.

Dabei die beiden neuen großen Gelenkbühnen HA 28 PX und HA 32 PX. Aus dem Scherensegment ist unter anderem die neue Compact RTE-Reihe, Geländeschere mit Elektroantrieb, zu sehen.

Hoch hinaus geht es mit dem Ultraboom 1350 SJP von JLG. Daneben wirken die neuen Elektroschere der ES-Serie recht handlich, kompakt sozusagen. Auch die neue 16-Meter Gelenkbühne 510 AJ ist mit in Bologna vertreten.

Gleichfalls ein Spektrum seiner Gerätschaften präsentiert Genie. Das Unternehmen hat unlängst mit der Z-80/60 eine große 26,4-Meter-Gelenkteleskopbühne vorgestellt. Die Teleskopbühne S-65 wurde überarbeitet und weiterentwickelt. Die Bienergy-Variante der AB38 stellt Upright in Italien vor. Darüber hinaus bringt das Unternehmen seine kleine Elektroschere MX19 mit nach Bologna.

Neue Raupenarbeitsbühnen haben bei Palazzani im Oktober ihr Debüt. Seiner Ragno-Serie fügt der Hersteller die TSJ 23 und XTJ 30 hinzu. Das 23-Meter-Gerät TSJ 23 bietet einen Bienergy-Betrieb und die Spurbreite kann auf 98 Zentimeter reduziert werden. Die XTJ 30 ist mit einem teleskopierbaren Korbarm ausgestattet. Beide Modelle sind auch radgetrieben erhältlich.

Palfinger PK 27002

Sicherheit im Vordergrund

Mit einem eigenen Forum hebt die International Powered Access Federation (IPAF) gemeinsam mit der italienischen Ascomac die Frage der Sicherheit in den Vordergrund. Unter dem Titel „Lifting Equipment and Training. Operating Licence for Aerial Work Platforms: problem or opportunity?“ erläutert der neue Geschäftsführer von IPAF, Tim Whiteman, die möglichen Konsequenzen der neuen EU-Richtlinie 2001/45/EC. Ebenfalls über europäische Vorschriften zur Sicherheit am Arbeitsplatz referiert Antonio Moccaldi, Präsident des

Instituto Superiore per la Prevenzione e la Sicurezza del Lavoro (ISPESL) gemeinsam mit, Giovanni Bonvicini, Präsident der Ascomac. Einen Ausblick sowohl auf die technische Entwicklung als auch auf die Entwicklung des Gesetzesrahmens gibt Roberto Cianotti, Direktor der Sicherheitstechnologieabteilung von ISPESL.

Das Forum findet am Freitag, den 17. Oktober von 14 bis 18 Uhr im blauen Saal (Sala Azzurra) des Kongresszentrums auf der SAIE statt.



Das breite Feld der LKW-Arbeitsbühnen wird in Bologna den italienischen Herstellern überlassen. Mit CTE, Oil&Steel, Pagliero oder anderen sind absolut respektable Vertreter zu finden. So stellt unter anderem Barin hier seine großen Modelle AP 44/28 und AP 60/30 mit entsprechender Arbeitshöhe beziehungsweise Reichweite aus. Das breite Segment der Höhenzugangstechnik wird durch Mastkletter-

**Haulotte HA32PX**

technik und Teleskoplader abgerundet. Manitou, einer der größten Teleskopladerhersteller eröffnet parallel zur Messe sein neues Werk in Italien. Das jüngste Gerät, das aus den Entwicklungsbüros des Hauses Manitou entstammt ist der kleine Teleskoplader „Twisco“. Ausgestattet mit „nur“ drei Rädern, ist das Gerät besonders wendig und trägt bei seiner maximalen Hubhöhe von 3,96 Metern noch 1500 Kilogramm Last.

Gerade bei den Teleskopladern gab es immer wieder in Italien die ein oder andere Überraschung. Wer den Mittel- und Nordeuropäischen Markt mit seinen Angeboten und Produkten gewöhnt ist, kann in Bologna seinen Horizont sicherlich erweitern.

DINO® 160XT

Maximale Traglast
bei voller Reichweite

Ab sofort im DINO Lift Programm



DINO T-Modelle
DINO 105T, 125T, 150T, 150ZX, 180T, 230T

DINO XT-Modelle
DINO 180XT, 180XT, 210XT, 250XT

Selbstfahrendes Modell
RHINO 205RXT

DINO Lift®

Raikkolanke 145, FI-32210 LOIMAA kki, Finnland
Tel. +358 2 7625 900, Fax +358 2 7627 160
email: dino@dinolift.com

Besuchen Sie uns für weitere Informationen und Angaben
über Ihren lokalen Vertreter auf unserer Webseite unter
www.dinolift.com



Deutschlands größtes Zentrum
für neue und gebrauchte Arbeitsbühnen



Auf 1.000 qm Fläche bieten wir Ihnen:

- mehr als 70 neue und gebrauchte Arbeitsbühnen permanent auf Lager
- Wartungs- und Reparaturarbeiten in eigener Fachwerkstatt
- Teileservice / Wartungsverträge
- Finanzierung / Leasing

Besuchen Sie uns:

GS Arbeitsbühnen GmbH
Otto-Hahn-Str. 7b
D-40721 Hilden

Internet: www.gs-arbeitsbuehnen.de
E-mail: info@gs-arbeitsbuehnen.de

Tel.: + 49 (0) 21 03 - 90 83 0
Fax: + 49 (0) 21 03 - 90 83 11

Regenbogenstimmung



Gute Stimmung trotz schlechtem Wetter. Das zeichnete die diesjährigen Platformers' Days aus. Die Neuvorstellungen trugen ihres dazu bei. Ein Rückblick von Rüdiger Kopf.

Pünklich Freitag um 14.30 Uhr verwandelte Regen die Ausstellungsfläche der Platformers' Days in ein ungemütliches matschiges Areal. Doch auch dieser viertelstündige Schauer konnte das Lächeln bei den meisten Ausstellern und Besuchern nicht vertreiben. „Die Platformers' Days waren sehr positiv“, meint Thomas Bogacs, Verkaufsleiter von Bronto in Deutschland. Ähnlich beschreibt es Dietmar Dreyer, Geschäftsbereichsleiter Arbeitsbühnen bei Gustav Bertram Arbeitsbühnen: „Die Qualität der Gespräche war sehr gut“. Selbst Teilnehmer, die das erste Mal in Hohenroda ihre Produkte vorgestellt haben, nehmen positive Eindrücke mit nach Hause. „Wir sind das erste Mal dabei gewesen und sind dafür zufrieden“, erklärt Horst Vesper, Verkaufsleiter Inland der Helmut Kempkes GmbH.

An die 800 Besucher, fast ausschließlich Entscheider der Branche, verzeichneten die Veranstalter für die beiden Tage. Gleichfalls ausgeweitet wurde das Rahmenprogramm. Neben den Workshops rund um die Arbeitsbühne, stand erstmals ein Testgelände für geländegängige Maschinen zur Verfügung. Genau der richtige Platz um auch den Vertikal Check am Samstagnachmittag unter den Augen der Besucher auszurichten. Die Ergebnisse des Maschinentests sind ab Seite 19 aufgeführt.

Dass die Platformers' Days mehr ein Treffen der Branche sind, als eine reine Verkaufsmesse, wird besonders am Freitag Abend der Veranstaltung deutlich. Über 500 Gäste nutzten den Abend, um in angenehmer Atmosphäre über Geschäfte und Privates sich auszutauschen.



Das Land der Bühnenräume

Die Platformers' Days hat sich in diesem Jahr zweifellos selbst übertroffen. Praktisch in allen Punkten hat die Veranstaltung zugelegt und dennoch den etwas anderen Charme behalten können. Dem Prädikat eines Familientreffens sollte nun die Apposition „Groß-“ hinzugefügt werden.

Viel Bewegung zeigten in diesem Jahr die LKW-Bühnen. Weltpremiere für Palfinger, Erstpräsentation von Socage, Biz-zocchi und Lionlift in Deutschland, mit Pagliero, CTE, GSR und Oil&Steel vier weitere prominente italienische Hersteller, das Szenario abgerundet durch Bronto, Bison, Hematec, Ruthmann, Teupen und Wumag. Vor allem die Größenklasse bis 3,5 Tonnen war stark vertreten. Für seinen Einstieg in die Arbeitsbühnenbranche sieht Palfinger drei Hauptgründe. Zum Einen wird seitens des Unternehmens die Arbeitsbühne weiterhin als Wachstumsmarkt erachtet, darüber hinaus gibt es aus dem Bereich der Eisenbahngeräte schon langjährige Erfahrung mit den Geräten und letztlich besteht eine Affinität zum Kerngeschäft, den Ladekränen. Der für den Kunden größte Vorteil liegt wohl in den weltweit über 1500 Stützpunkten des Unternehmens für Service und Ersatzteile.

Auch MTB gab auf den Platformers' Days seinen ersten öffentlichen Auftritt als Hersteller. Im Gepäck befand sich die AT21 Anhängerbühne mit einer Arbeitshöhe von 21 Metern und einer Reichweite von 11,5 Metern bei voller Korblast von 200 Kilogramm. Ins Deutschlandgeschäft frisch eingestiegen ist auch IPM. Der italienische Scherenbühnenhersteller zeigte neben seinen Geländescheren vor allem das Modell Comodo 90. Die 9,1-Meter-Schere ist mit 0,79 Meter Breite und 1,43 Meter Länge sehr kompakt. ▶▶



Groß und Klein nebeneinander



Das neue Testgerät für Plattformsteuerrpulte von Genie-Scherenbühnen

**Weltpremiere für die Palfinger PA20T**

« Bei seiner neuen ES-Schere Serie hat JLG vor allem die Details im Auge gehabt. So behält das Gerät seine maximale Geschwindigkeit auch bei Lenkbefehlen bei. Ein weiteres Feature ist die Breite von nur 77 Zentimeter. Daneben hat das Unternehmen auch seine neue Teleskopgelenkbühne 510AJ erstmals hierzulande präsentiert.

Neben der brandneuen Teleskoparbeitsbühne S-65 (siehe hierzu Vertikal Check) hat Genie Germany ein Testgerät der Plattformsteuerpulte für Scherenbühnen des Herstellers entwickelt. Damit lässt sich das Steuerpult überprüfen und justieren, gegebenenfalls auch reparieren.

Die Umstellung auf metrische Maße nimmt bei UpRight immer mehr Gestalt an. Das jüngste Modell aus dieser Reihe ist die MX 19 Schere mit 7,8 Metern Arbeitshöhe.

Keine 750 Kilogramm bringt die Moskito von Teupen auf die Waage. Damit schafft es der Hersteller eine Anhängerbühne mit zehn Metern Arbeitshöhe anzubieten, die garantiert mit dem Klasse B Führerschein gefahren werden kann. Seine Junior 12 hat Denkalift inzwischen mit einem Fahrtrieb ausgerüstet.

Mit so genannter No-Touch-Sensorik hat Tadano Faun seine Superdecks ausgestattet. Die Sensoren schützen vor ungewünschten Kollisionen. Der Ausleger wird mittels zweier Laser

**Der neue Twisco von Manitou**

überwacht. Darüber hinaus gibt es als Option nun auch einen Plattformausschub mit 1,5 Metern.

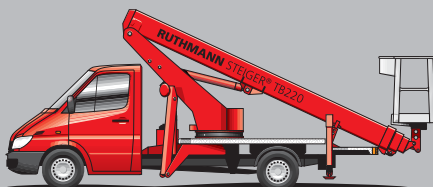
Volle Auswahl zwischen Diesel-, Elektro- oder Bi-Antrieb bietet die neue Raupenarbeitsbühne 3000 RBD von Omme am Stand seines deutschen Händlers Bertram Arbeitsbühnen. Das 30-Meter-Gerät ist dank einer Breite von 1,1 Meter, einem Eigengewicht von 3,7 Tonnen und Raupenfahrwerk gerade auf Böden mit niedrigem Bodendruck gut geeignet. Gleichfalls mit einer neuen Serie von Raupengeräten angereicht ist Niftylift und hat vier Modelle zwischen 9,7 und 17,1 Metern Arbeitshöhe auf den Markt gebracht.

Hollandlift hat unter anderem seine überarbeitete Mini-star Z-45EL8 und Monostar Y-83EL12 in Hohenroda vorgestellt.

Das Gerät mit der höchsten Arbeitshöhe in Hohenroda stammte überraschenderweise nicht von einem der bereits genannten Aussteller. Seinen AT-Kran Grove 6220 L hat Ulferts mit der so genannten Air Bridge von Frey Crane Equipment ausgestattet. ▶▶

**Mit MTB ist ein neues Unternehmen in die Riege der Arbeitsbühnenhersteller aus Deutschland eingestiegen. Das erste Modell ist die Anhängerbühne AT 21.**

Mehr erreichen mit dem TB 220.



Seine außergewöhnliche Reichweite von 13,80 m macht den STEIGER® TB 220 genauso begehrt wie seine Arbeitshöhe von 22 m. Er ist auf ein 3,5 t Fahrgestell aufgebaut und bereits mit Führerschein Klasse B fahrbar. Seine geringe Gesamtlänge ist das Plus an Flexibilität an jedem Einsatzort. Seine Aufstellautomatik, die

Erst sichern, dann bewegen

BROSA-SafeTronic 0650

die zertifizierte Überlastelektronik für mobile Hubarbeitsbühnen zur Korblastverwiegung und/oder Lastmomentbegrenzung.

Erfüllt die Anforderungen gemäß EN 280 und EN 954 / Kategorie III



EBM Brosa Messgeräte GmbH & Co.KG
Bereich Marketing/Vertrieb
Am Schacht Hubert 11 - 13
D - 45139 Essen

Fon +49(0)201-81193-0
Fax +49(0)201-8119311
vertrieb@brosa.net
www.brosa.net

Tragfähigkeit von 200 kg und die Memory-Funktion sind nur einige Details der umfangreichen Serienausstattung. Besonders geschätzt wird der TB 220 wegen seiner geringen Durchfahrthöhe, seiner außergewöhnlichen Laufruhe und seiner Stabilität. Vereinbaren Sie einen Probefahrtstermin!

**RUTHMANN**
HIGHquality

« Der Arbeitskorb aufgebaut auf den AT-Kran kann vom Korb aus gesteuert und so eine Arbeitshöhe von 105 Meter erreicht werden. Zusammen mit dem Tadano ATF 45-3 waren erstmals AT-Krane auf den Platformers' Days zu sehen. Das Feld der Hebegeräte rundeten der EasyCrane von Haulotte und Miniraupenkrane von Maeda ab.

Zwar nicht zum ersten Mal aber verbunden mit stetig steigenden Interesse ist die Zahl der Aussteller, die Teleskoplader mit nach Hohenroda gebracht haben. Manitou zeigte seinen neuen kompakten Twisco, ein Dreirad-Teleskoplader für die beson-



Immer mehr Teleskopladerhersteller wie Merlo entdecken die Platformers' Days für sich

ders kompakten Anforderungen. Die Vertreter von Merlo resümierten ihren ersten Auftritt auf den Platformers' Days mit dem Kommentar: „Wir kommen wieder“. Mit von der „Teleskoplader-Partie“ natürlich auch Genie, Haulotte und JLG. Einen Ausblick auf die kommende Generation ihrer Teleskoplader gab Maurizio Rizzo, Verkaufsleiter der europäischen Teleskoplader von JLG exklusiv gegenüber *Kran & Bühne* (siehe Seite 43).

Für ein breites Spektrum rund um die Maschinen sorgten eine große Zahl an Aussteller aus dem Bereich der Zulieferer und Dienstleister. Besonders bunt ist hier die Mischung aus bekannten und für die Branche neuen Unternehmen.

Zu den bekannteren darf sich sicherlich Rösler zählen. Seiner Minidat-Serie hat das Unternehmen die Version „LR“ hinzugefügt. Das System erlaubt die drahtlose Datenübertragung auf bis zu 100 Meter. Damit können die Daten beispielsweise bei der Vorbeifahrt am Firmenter eingescannt werden. Darüber hinaus hat das Unternehmen eine Ferndiagnose für JLG-Gerä-



Seinen neuen Tadano Faun ATF 45-3 nahm Martin Schäfer für sein Unternehmen Krantechnik Schäfer von Shinichi Iimura, dem Präsidenten von Tadano Faun in Hohenroda entgegen



Die höchste Arbeitsbühne in Hohenroda war in diesem Jahr der Grove GMK6220 L. Das Kranunternehmen Ulferts hat seinen AT-Kran mit der so genannten Air Bridge von Frey Crane Equipment ausgestattet.

te entwickelt. Über das GSM-Netz kann nun direkt ins Herz der Maschinen gesehen werden.

In zahlreichen Arbeitsbühnen und auch Kranen zu finden, aber nicht unbedingt in jedermanns Bewusstsein sind die Schwenktriebe und Drehverbindungen von IMO. Jüngste Entwicklung sind unter anderem die Schwenktriebe im gekapselten Gehäuse, wodurch weniger Schmiermittel aber auch ein niedrigeres Verletzungsrisiko erreicht wird. Gleichfalls offensiv ist Brosa auf die Branche zugegangen. Korblastüberwachungen, Lastmomentbegrenzer oder Winkelsensor stehen dabei für die Branche im Vordergrund.

Gut geschmiert läuft die Maschine immer besser. Mit biologisch abbaubaren Schmierstoffen bietet Kleenoil Panolin die Option einer umweltfreundlichen Anwendung an. Für saubere Luft sorgen hingegen die Filter von Greentop. Mit den Dieselpartikelfilter werden nach Unternehmensangaben die Abgase durch ein Filtermedium von bis zu 99,9% der Schadstoffe befreit.

Neben dem Bereich der „Hardwareanbieter“ steigt auch die Zahl der Dienstleister rund um das Geschäft. Dazu gehören Anbieter aus dem Versicherungssektor wie GGW und Martens & Prahl oder Berater in Fragen der Arbeitssicherheit und Arbeitsmedizin wie das Ingenieurbüro Diemer. Und damit die gesamte Administration noch etwas reibungsloser abläuft, hat sich Logis etwas einfallen lassen.

In Summa waren diese Platformers' Days zweifelsohne die erfolgreichsten. Konsequenterweise ist auch hier der „Platformers' Club“ ins Leben gerufen worden, der für seine Mitglieder unter anderem ein Forum darstellt und neben dem Aus-

tausch von Informationen manche Vorteile mit sich bringt. Den Club finden Sie im Internet unter www.platformers-club.de.

Last but not least sei anzumerken: Buchen Sie schon heute ihr Hotel für das letzte Augustwochenende in Hohenroda. Die nächsten Platformers' Days finden am 27. und 28. August 2004 statt. Natürlich mit dem Vertikal Check und *Kran & Bühne* als offizielles Magazin.



Klein aber oho, die Mini-Track-Crane von Maeda

KULI ... macht mobil

ALLZWECKBÜHNEN

- ELEKTROZÜGE
- KRANNORMTEILE
- LAUFKRANE
- HÄNGEKRANE
- PORTALKRANE
- ARBEITSBÜHNEN



HELMUT KEMPKE
KULI-HEBEZEUGE

Bismarckstraße 59 · D-42853 Remscheid
Tel. 02191/4340 · Fax 02191/43445
Internet: www.kuli.com · E-mail: info@kuli.com



leguanlifts.com

Tel: +358 3 347 6444 Fax: +358 3 347 6446

Kran & Bühne

DAS MAGAZIN FÜR KRAN- UND ARBEITSBÜHNENANWENDER

in Deutsch

Abonnieren Sie jetzt einfach und bequem!

per Fax: (0761) 88 66 814
oder per Post: Kran & Bühne · Sundgauallee 15 · D-79114 Freiburg

Tel.: (0761) 89 78 66-0 · Fax (0761) 88 66 814 · E-Mail: info@Vertikal.net · www.Vertikal.net

Ja, ich abonniere *Kran & Bühne* für ein Jahr (8 Ausgaben) für € 26,00 (inkl. 7% MwSt.) frei Haus (bzw. € 39,00 für Abonnenten außerhalb Deutschlands).

» Name/Vorname:

» Firma:
Umsatzsteuernummer (nur bei Firmen)

» Straße/Postfach:

» Postleitzahl/Ort:

» Land:

» Tel./Fax:

» E-Mail-Adresse:

» I. Unterschrift des Abonnenten:

Ich wünsche folgende Zahlungsweise:

Bargeldlos per Bankeinzug (nur in Deutschland) gegen Rechnung

» Kontonummer:

» BLZ /G eldinstitut:

» Firma:

» Postleitzahl/Ort:

Vertikal
verlag

Widerufsgarantie: Das Abonnement kann jederzeit und ohne Angabe eines Grundes widerrufen werden. Die Kosten für nicht zugestellte Ausgaben werden zurückgestellt.

Abfahrt !

Der verschraubbare Schwanenhals SNT von Faymonville



Vorschriften und Reglementierungen haben den Rahmen für Transporte in der vergangenen Zeit reichlich verändert. Welche Möglichkeiten die Hersteller parat halten, hat Kran & Bühne sich umgehört.

Ab zwölf Tonnen zulässiges Gesamtgewicht soll – so die Maut dann einmal eingeführt wird – pro gefahrenen Autobahn-Kilometer rund zwölf Cent bezahlt werden. Wir befänden uns nicht in Deutschland, gebe es hierzu nicht gewisse Ausnahmen. Aber auch in Österreich wird eine so genannte „fahrleistungsabhängige LKW-Maut für alle Fahrzeuge über 3,5 Tonnen“ eingeführt werden. Die neue Staffelung der Führerscheinklassen führt etliche Kategorien ein, die sicherlich den ein oder anderen neuen Markt aufschließen. Dass es auch ohne äußere Veränderungen der Rahmenbedingungen eine stete Weiterentwicklung gibt zeigt der Schwerlastbereich.

Mit der Schwerlastkombination THP/UT hat Goldhofer in diesem Sommer eine Neuheit auf den Markt gebracht. Zu den Vorteilen zählt das Unternehmen eine extrem niedrige Fahrhöhe mit extrem großen Lasten bei universellen Einsatzmöglichkeiten. Geringes Eigengewicht, niedrige Ladehöhe und ein verstärkter Fahrzeugrahmen führt das Unternehmen als weitere Pluspunkte an. „Die neuen Schwerlast-Modulsysteme vom Typ THP/UT werden den europäischen Transportmarkt revolutionieren“ ist Stefan Fuchs, Vorstand der Goldhofer AG überzeugt.



Der erste absenkbare Tellefant mit TÜV-Prüfung ist an MVS ausgeliefert worden



Der neue Megatrailer von ES-GE mit Auffahrrampe



Bei der Übergabe des ersten Schwerlastsystems Typ THP/UT waren anwesend. (v.l.n.r.) Ludwig Breher, Gebietsverkaufsleiter Goldhofer, Klaus Rau, Leiter Projektierung Goldhofer, Volker Kreiling, Geschäftsführer Spedition Kreiling, Stefan Fuchs, Vorstand Goldhofer AG und das Team Kreiling

Die Fahrzeuge von Goldhofer werden mit einer Mischung aus Kunst- und Acrylharz-Grundierung versehen und erhalten zudem eine Zwei-Komponenten Acrylharz Hohlräumversiegelung, um besser gegen Witterungseinflüsse geschützt zu sein.

Um eine höhere Flexibilität seiner Tieflader zu erreichen hat Faymonville einen verschraubbaren Schwanenhals entwickelt. Das SNT-System ermöglicht beim Wechsel von der einen Zugmaschine zur nächsten mit jeweils unterschiedlichen Kupplungshöhen die Anpassung der entsprechenden Kupplungshöhe des Tiefladers einzustellen. Das Chassis setzt sich aus außenliegenden Trägern, statt einem zentralen Chassis, zusammen. So können nach Herstellerangaben 300 bis 400 Millimeter Beladungslänge gewonnen werden. Ein neues Werk mit zwei Produktionslinien hat das belgische Unternehmen in Luxemburg im Frühjahr in Betrieb genommen. Die Modellreihen Prefamax, Floatmax, Multimax und Telemax werden hier produziert.

Seinen neuen Tiefbett-Sattelauflieger Vario T4P-S3T hat Doll in diesem Frühjahr präsentiert. Diese vierachsige, doppelt teleskopierbare Kesselbrücke mit Pendelachswerk ist mit einem hydraulisch abfahrbaren Schwanenhals ausgestattet. Die Kombination aus Pendelachswerk und spezieller Tiefbettbrücke erlaubt es dem Fahrer ohne fremde Hilfsmittel die hydraulisch verbreiterbare Kesselbrückeneinheit auf eine Baggersteilbrücke umzurüsten, um das Gerät leicht vielseitiger einzusetzen.



125-Jahr-Feier

In diesem Jahr feiert Doll sein 125jähriges Firmenjubiläum. Das Unternehmen wurde 1878 durch Johann Georg Doll gegründet und hat bereits in den frühen Jahren des motorisierten Individualverkehrs Transporteinheiten produziert.

Vor über zehn Jahren hat ES-GE seinen ersten teleskopierbaren Megatrailer vorgestellt. Das Unternehmen hat nun jüngst das erste Fahrzeug diesen Typs mit hydraulisch-mechanischer Zwanglenkung versehen. Die Aufsattelhöhe liegt bei rund 950 Millimeter, wahlweise bei 1050 Millimeter. Am Achsaggregat kann für den Auflieger eine zweite Fahrstellung vorgesehen werden, um die Aufsattelhöhe variabel zu halten. Das Gerät verfügt über eine Gesamtlänge von 13,6 Metern und ist um maximal 7,5 Meter ausziehbar.

Weitere Typen hat Broshuis seinem Programm an Semi-Tiefladern hinzugefügt. Speziell für den Transport von Arbeitsbühnen sind die Geräte weiter entwickelt worden. Neben einer flacheren Auffahrrampe mit optional zwei unterschiedlichen Breiten sind weitere Verzurrpunkte angebracht worden. Die Ladefläche im Tiefbett ist sowohl vorne als auch hinten hebbar und hat eine Ladefähigkeit von 25 Tonnen.

Um seine Fahrzeuge wetterfester zu machen, werden bei Broshuis sämtliche Stahlkomponenten sandgestrahlt bevor die Lackierung stattfindet. Die Ventile werden hierfür erst vormontiert und vor der Sandstrahlung demontiert.

Für Maschinentransporte im „mittelschweren“ Bereich bietet unter anderem Thorry aus dem badischen Achern Aufbauten für Zwei-, Drei- und zwischenzeitlich auch Vierachser an. Die Stahlkonstruktionen halten bis zu einem Gesamtgewicht von 18 Tonnen eine Punktbelastung von drei Tonnen, ab 18 Tonnen bis fünf Tonnen aus. Die Aufbauten mit bis zu acht Meter Länge sind mit mindestens 27 Verzurrpunkten a fünf Tonnen Haltelast ausgestattet. Die Plattformkonstruktionen sind verzinkt, die Rampenkonstruktion wird einer Kathodischen Tauchlackierung unterzogen.

Im Segment der kleineren Anhänger für den Transport leichter Baumaschinen hat sich in den vergangenen Monaten gleichfalls etliches geregelt. Unter neuem Namen und TÜV-geprüft bietet Schuler&Schlömmer aus dem schweizerischen Küssnacht am Rigi seinen Tellefant an. Der absenkbarer Anhänger, der vormals unter dem Namen Triple L vermarktet wurde, wird in verschiedenen Modellreihen mit Innenmaßen von 1,5 bis 1,8 Metern Breite und 2,75 bis 3,75 Metern Länge bei einem Gesamtgewicht von 3,5 Tonnen angeboten. Durch die Absenkbarkeit der Ladefläche auf Bodenniveau ist die Be- und Entladung problemlos.



Der neue „Minitieflader“ von Blumenröh



Beim Foxx KST von Heimann lässt sich die Ladefläche komplett absetzen

Blumenröh, Hersteller von Satteltiefladern, hat für den Transport von Kleinbaumaschinen eigens einen Minitieflader entwickelt. Die Auffahrsschräge beträgt für den Anhänger 12 Grad. Die Rampen sind mit rutschfestem Streckmetall belegt. Das Gerät kann mit einem Gesamtgewicht zwischen zwei und 3,5 Tonnen geliefert werden und erreicht Nutzlasten bis zu knapp zwei Tonnen. Die Stahlkomponenten werden vor der Verarbeitung sandgestrahlt und nach der Verarbeitung feuerverzinkt.

Seine neuen Absetzanhänger hat Heimann Fahrzeugbau auf den Platformers' Days vorgestellt. Bei dem System Foxx KST ist der Ladebereich im angekuppelten Zustand komplett auf den Boden absenkbar, wodurch das Be- und entladen problemlos wird. Die Ladefläche wird hydraulisch über eine manuelle Pumpe auf- und abgelassen. Laut Hersteller ist die Ladefläche nach wenigen Handgriffen in Belade- oder Transportstellung. Bei dem Modell Foxx KST 35 steht eine Fläche von 2,85 mal 1,52 Metern mit 2,7 Tonnen Nutzlast bei einem zulässigen Gesamtgewicht von 3,5 Tonnen zur Verfügung. **K&B**



Der neue Tiefbett-Sattelaufleger Vario T4P-S3T von Doll

Mit mehr als 200.000 Hits im Monat entwickelt sich Vertikal.net zum wichtigsten Magazin für die Europäische Hebeindustrie. Bekannt durch regelmäßige Insertion in *Kran & Bühne* und ständiges Werben auf relevanten Messen, steigt unsere Leserschaft ständig.

Sie als Vermieter haben die Möglichkeit zusätzlich zu Ihrem einjährigen kostenlosen Eintrag des Firmennamens, der Telefon- und Faxnummer, den Kontakt Ihrer zukünftigen neuen Kunden mit Ihnen zu vereinfachen.

Buchen Sie zusätzlich den Eintrag Ihres Logos, der Internetadresse und Ihrer E-mail Adresse für nur €480.00.- im Jahr.

Wenn Sie das Logo nicht wollen, dann listen wir Ihre Internet- und E-mail Adresse für nur €280.00.- ein Jahr lang auf.

Mit nur einem Klick auf Ihr Logo, ihre Internet Adresse oder auf Ihre E-mail Adresse gelangen die Kunden auf Ihre Website oder können sich über E-mail direkt mit Ihnen in Verbindung setzen.

Wenn Sie mehrere Niederlassungen eintragen wollen, gewähren wir Ihnen folgende Rabatte

	Einträge	12 Monate	6 Monate
E-Mail -und Internetadresse	5-9	€1.080.00.-	€648.00.-
E-Mail -und Internetadresse und Logo	5-9	€1.800.00.-	€1.080.00.-
E-Mail -und Internetadresse	10-14	€1.340.00.-	€804.00.-
E-Mail -und Internetadresse und Logo	10-14	€2.400.00.-	€1.340.00.-
E-Mail -und Internetadresse	15-19	€1.760.00.-	€1.056.00.-
E-Mail -und Internetadresse und Logo	15-19	€3.600.00.-	€1.760.00.-
E-Mail -und Internetadresse	20-50	€2.640.00.-	€1.584.00.-
E-Mail -und Internetadresse und Logo	20-50	€4.800.00.-	€2.640.00.-

Fehlt Ihre Firma im Vermieter-Verzeichnis?

Dann füllen Sie doch einfach das nachfolgende Formular aus und Sie erhalten dadurch einen kostenlosen Eintrag ins Verzeichnis.

Kategorie: Kran- oder Bühnervermietung

Die folgenden Informationen erscheinen auf der Webseite:

Firmenname: _____
 Telefonnummer: _____
 Faxnummer: _____
 Bundesland: _____
 Land: _____

Die folgenden Informationen erscheinen NICHT auf der Webseite:

Ihr Name: _____
 Berufsbezeichnung: _____
 PLZ Stadt: _____
 Strasse: _____
 E-Mail: _____
 Internetadresse: _____

Ja, ich möchte zusätzlich den kostenpflichtigen Eintrag der E-Mail und Internetadresse für €280.00.- im Jahr

Bitte informieren sie mich über weitere Möglichkeiten im Vermieter-Verzeichnis zu werben

Kostenlos

Eintrag
 Firmenname
 12 Monate kostenlos

Eintrag
 Bundesland
 12 Monate kostenlos

Eintrag
 Telefonnummer
 12 Monate kostenlos

Eintrag
 Faxnummer
 12 Monate kostenlos

Standard Tarif

Eintrag
 E-Mail -und Internetadresse
 12 Monate €280.00.-

Eintrag
 E-Mail -und Internetadresse
 und Logo
 12 Monate €480.00.-

Vertikal.net / Vermieter

Selbst ist der Mann

Einen eigenen Turmdrehkran hat die Wilbert Kranservice GmbH entwickelt. Rüdiger Kopf sprach mit Franz-Rudolf Wilbert, Geschäftsführer des Unternehmens.

■ **K&B:** Wie kommt man auf die Idee einen eigenen Turmdrehkran zu konstruieren und zu bauen?

■ **Wilbert:** Wie Ihnen sicherlich bekannt ist, hat sich unser Hersteller, den wir seit 1987 im Rhein-Main-Gebiet erfolgreich vertreten, dazu entschlossen, sich zum Vermieter mit eigener Produktion umzustrukturieren. Damit ist ein weiterer Wettbewerber mit gleichem Produkt entstanden. Für uns war damit eine strategische Neuausrichtung erforderlich.

Nachdem wir alle europäischen Kranhersteller und -systeme unter dem Gesichtspunkt der Vermietung einschließlich Transport und Montage untersucht haben, kamen wir letztendlich zu dem Schluss, dass mittelfristig ein eigener Turmkran die wirtschaftlichste Lösung ist.

■ **K&B:** Wie lange dauerte die Entwicklung?

■ **Wilbert:** Anfang 2001 erstellten wir zunächst ein Lastenheft und suchten uns ein Ingenieurbüro, das den Kran nach unseren Vorstellungen entwerfen und konstruieren sollte. Da die wirtschaftliche Entwicklung in der Bauindustrie, entgegen etlichen Annahmen, weiterhin schrumpfte, die Mietpreise weiterhin sanken, wurde die Entwicklung nicht mit „Hochdruck“ betrieben und schließlich im Juli 2003 wurde nach gut zwei Jahren der Prototyp WT 200 e.tronic auf unserem Betriebsgelände montiert.

■ **K&B:** Kommt das nicht wesentlich teurer, wie einen „handelsüblichen“ zu kaufen?

■ **Wilbert:** Sicherlich ist die Entwicklung eines Turmkranes keine preiswerte Angelegenheit. Da wir mit einem kleinen leistungsfähigen und erfahrenen Ingenieurbüro zusammenarbeiten und in unserem eigenen Hause keine zusätzlichen Mitarbeiter eingestellt werden mussten, hielten sich die Entwicklungskosten relativ niedrig.

■ **K&B:** Was zeichnet Ihren Kran aus?

■ **Wilbert:** Der Hauptvorteil liegt in der Einsparung der Transportkosten. Wir sind in der Lage den kompletten Krankopf



Franz-Rudolf Wilbert

einschließlich 60 Meter Ausleger und Gegengewichten mit zwei LKW-Sattelzügen zu transportieren. Selbstverständlich war eine Forderung, dass Steuerung und Antriebsregelungen dem neusten Stand der Technik entsprechen. Alle Antriebe sind frequenzumrichter-gesteuert. Das Drehwerk arbeitet mit einer Last- und Windeinfluss unterdrückenden Regelung. Darüber hinaus sind selbstverständlich Datenfernübertragung, Arbeitsbereichsüberwachung und Kollisionsschutz in die Steuerung integriert.

■ **K&B:** Gibt es weitere Vorzüge?

■ **Wilbert:** Da der Kran als spitzenloser Kran konstruiert ist, hat er die bekannten Vorzüge für die Turmeinsparung an Baustellen mit mehreren Kranen.

Der Kran ist so konstruiert, dass alle im Markt befindlichen Turmsysteme eingesetzt werden können. Des Weiteren sind wir an der Entwicklung eines eigenen Turmes.

Der Kran ist so konzipiert dass er in großen Einheiten montiert wird. Es ist aber auch ohne weiteres möglich die Einzelgewichte unter vier Tonnen zu montieren.

■ **K&B:** Sind weitere Modelle geplant, wenn ja welche?

■ **Wilbert:** Wir sind zur Zeit an einem WT 140 am arbeiten, der das gleiche Konstruktionsprinzip erhält. Wir werden die beiden Krane kurzfristig in unseren Mietpark einem Praxistest im Baustellenbetrieb unterziehen.

„Mittelfristig ist ein eigener Turmkran die wirtschaftlichste Lösung“



■ **K&B:** Werden die Krane ausschließlich für den eigenen Mietpark entwickelt?

■ **Wilbert:** Es ist nicht beabsichtigt als Hersteller für Turmkrane im Markt aufzutreten. Erstaunlicherweise erhielten wir aber einige Anfragen aus dem Ausland.

Scholpp und Kübler landen Concorde

Die letzte Landung der Concorde F-BVFB war leiser und langsamer wie sonst üblich. Ihre letzte Reise

konnte die Concorde allerdings nicht aus eigener Kraft bewältigen. Der Weg ins Auto & Technik Museum Sinsheim konnte nur nach einer „Schlankheitskur“ der besonderen Art und ohne den Schub der vier Rolls-Royce-Triebwerken begangen werden. Vom Flughafen Karlsruhe/Baden-Baden ging es mit der „Königin der Lüfte“ - wie sie manch Bewunderer auch nannte - auf dem Bauch liegend per Schiff rheinabwärts und dann per Tieflader der Spedition Kübler, Schwäbisch Hall, nach Sinsheim.

Die gut 60 Meter lange Concorde F-BVFB erreichte kurz nach sechs Uhr morgens nach einem mit technischen Schwierigkeiten gespickten Transport das Museum. Tausende von Schaulustigen waren Zeuge, als die gut 60 Meter lange F-BVFB pünktlich kurz nach sechs Uhr morgens ankam. Das Gewicht der Concorde von rund 92 Tonnen erforderte den Einsatz eines Demag AC 650 und eines Demag AC 160 von Scholpp aus Stuttgart. Die hatten die Aufgabe, die „abgespeckte“ Concorde vom Tieflader zu hieven, in der Luft zu drehen und über die Autobahnböschung direkt auf ihren vorläufigen Platz auf dem Museumsgelände zu positionieren. Mehrere Hundertschaften der Polizei begleiteten den 1,5 Millionen Euro teuren Transport.

Festgezurt an der Passagierkabine hinter der stromlinienförmigen Pilotenkanzel sowie an den beiden hinteren Triebwerksschächten wurde die Concorde kurz geliftet und in wenigen Minuten an ihren genau vorausgerechneten Platz gehoben. An drei Haken beziehungsweise

Der legendäre Überschall-Jet Air France Concorde F-BVFB hat zur letzten Landung angesetzt. Unser Schwestermagazin Vertikal.net berichtet.

Das Gewicht der Concorde von rund 92 Tonnen erforderte den Einsatz von zwei AT-Kranen aus dem Scholpp-Fuhrpark. Der Demag AC 650 und der Demag AC 160 hoben den Überschall-Jet vom Tieflader und hieften ihn über die Autobahn.



Drei Demag-Krane von Scholpp beim Hub der Concorde am Flughafen Karlsruhe/Baden-Baden

Rumpfgurten hängend, musste das einstmals schnellste zivile Passagierflugzeug kurz in dieser Position verharren, bis Techniker der Air France und des Museums die Fahrwerke ausgefahren hatten und die Königin der Lüfte wieder festen Boden unter den Füßen hatte.

Knappe zwei Stunden dauerte der letzte Vorhang des großen Events, der insgesamt fast zwei Tage gedauert hatte. Großes Lob wurde der Scholpp Kran & TransportGmbH vom neuen Eigentümer, dem Auto & Technik Museum Sinsheim zuteil. Peter Layher, Leiter des

Museums: „Wir sind absolut happy, dass die Concorde sicher angekommen und endlich bei uns ist. Die Königin der Lüfte fliegt zwar nicht mehr, aber wir haben ihr zu Wasser und zu Lande einen großen Empfang bereitet. Dies war nur mit erfahrenen Experten wie Scholpp und

Kübler möglich. Partner, auf die wir uns schon häufig verlassen haben und die uns immer durch ihre Leistung überzeugt haben. Wir haben mit der Concorde einen neuen Star, der ab Ostern 2004 für den Publikumsverkehr frei zugänglich sein wird und die Attraktivität unseres Museums weiter erhöhen wird.“

Insgesamt war der 75 Meter lange Spezialtransporter mit der Concorde zwei komplette Tage unterwegs, bis er das Museum

in Sinsheim erreicht hatte. Spezialisten der Air-France und vom Auto & Technik Museum Sinsheim bauten die Triebwerke aus, nahmen die Flügelspitzen und das Heckleitwerk ab. Trotz Demontage der Flügelspitzen brachte die Concorde immer noch stolze 14,45 Meter auf die Piste.

Den ausführlichen Bericht können Sie in unserem Schwestermagazin Vertikal.net im Internet unter www.Vertikal.net nachlesen. **K&B**



Die gut 60 Meter lange Concorde F-BVFB erreichte kurz nach sechs Uhr morgens nach einem mit technischen Schwierigkeiten gespickten Transport das Auto & Technik Museum Sinsheim

Weltweit die Nummer 3

In den vergangenen Monaten hat JLG sein Engagement im Sektor Teleskopklader weltweit erheblich ausgebaut. Was dies für Europa und die Welt bedeutet hat sich Rüdiger Kopf bei Maurizio Risso, Verkaufsleiter der europäischen Teleskopklader von JLG erkundigt.



Maurizio Risso, Verkaufsleiter Teleskopklader Europa von JLG

Wir sind jetzt die Nummer 1 in den USA und die Nummer 3 in der „Welt“, fasst Maurizio Risso, Verkaufsleiter der europäischen Teleskopklader von JLG, die Entwicklung der letzten Monate für JLG zusammen. Mitte Juli wurde Omnicup mit den beiden Marken SkyTrak und Lull von JLG übernommen womit sich das Unternehmen mit mehr als 40 Prozent Marktanteil an die Spitze des amerikanischen Marktes gespült hat. Wenig später wurde eine Vereinbarung mit Etablissements Fadeur, einem auf Agrargeräte



Übergabe eines JLG-Teleskopklader an die Gustav Bertram AVS GmbH. Im Bild (v.l.) Kai Schliephake, Geschäftsführer JLG Deutschland, Erdmute Metzner-Bertram, Geschäftsführerin Gustav Bertram, Werkstattleiter Johannes Piatkowski und Dietmar Dreyer, Geschäftsbereichsleiter Arbeitsbühnen bei Bertram

spezialisierten Unternehmen aus Belgien, eingegangen. JLG übernahm die Technik der Teleskopkladermodelle und ist gleichzeitig eine Produktionsvereinbarung eingegangen. Zusammen mit den bisherigen Produktionsstätten in den USA und Maasmechelen, Belgien produziert JLG heutzutage an die 4000 Einheiten pro Jahr.

Dabei ist die europäische Teleskopklader-Geschichte noch recht jung. Vor gut einem Jahr erst startete die Produktion, die Richtung für Europa verdeutlicht Risso klar: „Europa wird für JLG ein immer wichtigerer Markt. Wir werden unser bestes geben, um unser Ziel ein wichtiger Name am Markt in Europa zu werden zu erreichen.“

Deutschland ist ein harter Markt

Mit zehn Modellen ist das Unternehmen in den Markt gestartet. Dabei wurde auf von Atlas-F.Weyhausen bereits entwickelte Technologie gebaut. Hubhöhen zwischen sieben und 13 Metern mit jeweils 3,5 oder vier Tonnen Hubkraft umfasst die Palette. Mit Fadeur kom-

Die Montage der europäischen Teleskopklader erfolgt im belgischen Maasmechelen



men nun zwei neue Modelle mit sechs und sieben Metern für den Agrarsektor hinzu.

„Im kommenden Jahr wird JLG auch diese Modelle anbieten. Für 2004 ist zudem ein Modell mit über 16 Metern geplant, dass von JLG in Maasmechelen entwickelt wird“, gibt Risso einen Ausblick auf das kommende Jahr.

Deutschland bezeichnet er dabei als einen sehr harten Markt. Bei der Marktein-

führung spielt nach Rissos Auffassung die Mentalität eine wichtige Rolle. Die Maschinen sind im angelsächsischen Raum entwickelt worden und haben sich dort mit ihrer Vielfältigkeit etabliert. Erst nach und nach dringt diese Technik in weitere Märkte ein. Derzeit ist der Teleskopkladermarkt relativ stabil und das trotz eines rückgängigen Bausektors. Für die Zukunft sieht Risso daher ein hohes Potential: „Wenn der allgemeine Markt anzieht, dann erwarte ich bei den Teleskopkladern einen noch wesentlich stärkeren Schub.“ Potential sieht er unter anderem auch in der Nutzung als Arbeitsbühne:

„Hier werden Teleskopklader ihren eigenen Markt entwickeln und nur wenig Anteile vom bestehenden Arbeitsbühnenmarkt wegnehmen. Die Vielfältigkeit erlaubt es die Maschine den ganzen Tag laufen zu lassen.“

JLG baut derweil seine Präsenz in Europa aus. Das zentrale Warenlager wird von Großbritannien nach Maasmechelen verlegt. Die Ersatzteile werden in Zukunft von hier aus an die Kunden versendet, das Depot in Großbritannien bleibt erhalten und wird weiter für Großbritannien und Irland zuständig sein.

Verschwenden Sie keine Zeit – gehen Sie direkt zu der gewünschten Webseite!

Bühnenhersteller

- Alumatec
www.alumatec.de
- Anton Ruthmann
www.ruthmann.de
- BISON stematec
www.bison-stematec.de
- Bronto
www.bronto.fi
- Denka Lift
www.denka.dk
- Deutsche Grove
www.groveworldwide.com
- Dino Lift
www.dinolift.com
- ESDA Mobiltechnik
www.esda.de
- Genie Germany
www.genielift.com
- Haulotte
www.haulotte.com
- Leguan Lifts
www.leguanlifts.com
- Holland Lift
www.hollandlift.com
- JLG Litra
www.jlg.com
- Liftlux Potain
www.liftlux.com
- NiftyLift
www.niftylift.com
- Robert Böcker
www.alp-lift.com
- SKY HIGH
www.skyhigh.be
- Teupen
www.teupen.info
- Time Export
www.time-export.dk

Neu- und Gebraucht Bühnen

- Albrecht & Gothmann
Arbeitsbühnen GmbH
www.hubarbeitsbuehnen.com
- Bauscher Arbeitsbühnen
www.bauscher-online.de
- Flesch Arbeitsbühnen
www.Flesch-Arbeitsbuehnen.de
- GS Arbeitsbühnen
www.gs-arbeitsbuehnen.de
- Gustav Bertram
www.bertram-hannover.de
- Hematec Arbeitsbühnen
www.hematec-online.de
- Kranz Arbeitsmaschinen
www.kranz-arbeitsmaschinen.de
- Kunze
www.KUNZEgmbh.de
- Maltech Arbeitsbühnen
www.maltech.com
- Moll Maschinenhandels GmbH
www.lift-moll.de

- MVS Miet-Vertriebs-Service AG
www.mvsag.de
- ROBRU Arbeitsbühnen
www.robru.ch
- Rothlehner Arbeitsbühnen
www.rothlehner.de
- SIMON-LIFT
Vertriebsgesellschaft GmbH
www.simon-lift.de
- Thanner
www.Used-Worklift.com
- UP - AG
www.upag.ch
- Zoom (Deutschland) GmbH
www.zoomrent.de/machines/search.asp

Bühnenvermietung

- Flesch Arbeitsbühnen
www.flesch-arbeitsbuehnen.de
- Kühne
www.kuehne-arbeitsbuehnen.de
- Lift-Ex AG, Arbeitsbühnen
www.liftex.ch
- Maltech Arbeitsbühnen
www.maltech.com
- MVS Miet-Vertriebs-Service AG
www.mvsag.de
- ROBRU Arbeitsbühnen
www.robru.ch
- Schmidt Arbeitsbühnen
www.schmidt-info.de
- Scholpp
www.scholpp.de
- UP - AG
www.upag.ch
- Wagert
www.wagert.com

Kranhersteller

- Avezaat
www.avezaat.com
- Cormach
www.cormach.com
- CT Compact Truck
www.compacttruck.com
- Demag Mobile Cranes
www.demag24.com
- Effer
www.effer.it
- Frenzen Hydrobull
www.werkstattkrane.de
- KSD Kransysteme
www.ksd-kransysteme.de
- Liebherr Werk Ehingen
www.liebherr.com
- Manitowoc
www.manitowoccranes.com
- Ormig
www.imagine.com/ormig
- Tadano Faun
www.tadanoFaun.de

- Terex-Peiner
www.terex-peiner.de

Gebrauchtkrane

- Crane Cooperation Kruse
www.cck-kruse.de
- Greiner
www.greiner-cranes.de
- HAC Cranes
www.HAC-Germany.com
- Hovago
www.hovago.com
- KMS Krane - Maschinen - Service
www.kms-cranes.com
- Liebherr
www.lgz.liebherr.com
- M. Stemick
www.stemick-krane.de
- Polar Cranes
www.polarcranes.fi
- Verschoor
www.cranesales.net
- Waterland Trading
www.waterland-trading.nl

Kranvermietung

- Meister Kranservice
www.meisterkran.de
- Scholpp
www.scholpp.de

Kran- und Bühnenzubehör

- Casar
www.casar.de
- 3B6 GmbH
www.3b6.de

Ersatzteile und Kundendienst

- Banner GmbH
www.bannerbatterien.com
- Lift-Manager
www.Lift-Manager.de
- PAS
www.PAS-Ersatzteile.de

Finanz- und Versicherungswesen

- Deutsche Financial Service
www.dfsc.com
- Gossler, Gobert & Wolters
www.ggw.de
- Martens & Prahl
Versicherungskontor
www.martens-prahl-kassel.de

Software

- Haubold
www.haubold-afd.de
- HOUMANILIFT System
www.houmani-lift.com

- Matusch
www.matusch.de
- MCS
www.mcssolutions.com

Black-Box Systems

- Rösler Software-Technik GmbH
www.minidat.de

Sonstige Liftsysteme

- Krah
www.lift-systems.de
- Lift Systems
www.lift-systems.com
- Solving Deutschland GmbH
www.solving-gmbh.de

Steuerungssysteme

- Inter Control
www.intercontrol.de
- PAT
www.pat-group.com

Container/Schwergut/Logistik

- Fehrenkötter Transport & Logistik GmbH
www.fehrenkoetter.de
- KCT-Logistik GmbH
www.kct-logistik.de

Gutachter/Sachverständige

- NORD
www.carsandvans.de
- SÜD
www.hubarbeitsbuehnen-gutachter.de

Arbeitssicherheit / Arbeitsmedizin

- Ingenieurbüro Diemer
www.diemer-ing.de



Eine Auflistung Ihrer Webseitenadresse in den nächsten 8 Ausgaben von *Kran & Bühne* kostet € 280,-. *Kran & Bühne* reserviert Ihnen einen Platz in Ihrer gewünschten Rubrik, und Sie erhalten gleichzeitig einen einjährigen Web-Link in **▶ www.Vertikal.net**

Kontakt:
Karlheinz Kopp
Vertikal Verlag
Tel.: (0761) 89 78 66 15
Fax (0761) 8 86 68 14
Email: info@vertikal.net

Weitere Webseiteneinträge finden Sie auf unserer Webseite
▶ www.Vertikal.net

Sehen & gesehen werden!

Vertikal .net

Wiedersehen nach 25 Jahren



Ein unerwartetes Wiedersehen nach 25 Jahren mit Kranen von Sennebogen hatte Dr. Rainer Vogel in Saudi-Arabien. Den Sandstürmen und

der Hitze trotzend, verrichten die Geräte nach wie vor ihren Dienst. Diese Fünf- und Zehn-Tonnen-Krane arbeiteten nach Vogels Bekunden mun-

ter weiter, ohne jemals wieder einen Servicemonteurgesehen zu haben.

EINBLICK

DAS MAGAZIN FÜR KRAN- UND ARBEITSBÜHNENANWENDER

Kran & Bühne

■ Innerhalb Londons bringt jedes größere Bauprojekt eine Reihe von logistischen Problemen mit sich, so auch am neuen 180 Meter hohen Gebäude, das für die Swiss Re errichtet wird. Rund 13500 Stahlelemente mit einem Gesamtgewicht über 10000 Tonnen und tausende von Glaspanelen oder Betonteile sowie täglich rund 500 Personen mussten an die passende Stelle am Bau gebracht werden. Ein Großteil der Aufgaben übernahmen Bauaufzüge von Alimak.



■ Für die Bauarbeiten des Sophia Eisenbahntunnels in den Niederlanden setzt Eurosupply seine UpRight SL 26 Speed Level ein. Inklusiv der 4,2 Kilometer langen Tunneln zwischen Graafstroom und Hendrik-Ido-Ambacht ist der Sophia-Tunnel Teil der 160 Kilometer langen neuen Eisenbahntrasse von Rotterdam zur deutschen Grenze.



■ Die Hitachi Construction Machinery Europe (HCME) hat ein Trainings- und Demonstrationsgelände in Amsterdam eröffnet. Das so genannte TDC wird in Zukunft auch zur Präsentation von Neuheiten genutzt werden.

■ Dries van Heerde ist neuer Verkaufsleiter von Denkalift für die Niederlande. Zuvor war van Heerde für den Vermietbereich bei Vlasman zuständig.

■ Arcomet verkauft das Tadano Faun Händlerunternehmen in Belgien, das seit 1988 zu Arcomet gehörte, an Waterland Trading. Damit wolle sich Arcomet wieder stärker auf sein Kerngeschäft Turmdrehkrane fokussieren. Unter dem Namen Waterland Trading wird nun in Belgien ein neues unabhängiges Unternehmen für den Handel mit Tadano Faun Geräten gegründet.

■ Das Hamburger Terminal Buss-Huhwerder erhält einen Liebherr LHM 500. Der Hafemobilkran mit 140 Tonnen Tragkraft ist mit zwei Doppelwinden von je 70 Tonnen Tragkraft ausgerüstet. Bei maximaler Ausladung von 51 Metern hebt der Kran noch 42 Tonnen.



Vertikal
.net

Immer gut informiert unter
▶▶ www.Vertikal.net

Sehen & gesehen werden!

Zuschaltbare Schneeketten



Immer wieder wird im Winter der Einsatz von Schneeketten in höheren Lagen notwendig. Um den Einsatz der dann notwendigen Schneeketten zu beschleunigen, bietet Rud seine so genannten Rotationsketten an. Während der Fahrt kann das System einfach zugeschaltet werden. Die Ketten werden, dem Tempo angepasst, regelrecht unter den Reifen geschleudert und so der Grip erhöht. So kann der Fahrer relativ schnell auf neue Straßenverhältnisse umstellen.

Für Fahrzeuge ab sechs Tonnen aufwärts stehen entsprechende Modelle zur Verfügung.

SPEZIAL
Winterrüstung

Zusätze

Flüssigkeiten in den Maschinen sind im Winter besonders zu warten. Von der Kühlerflüssigkeit über das Scheibenwischwasser bis hin zum Diesel. Eine ganze Reihe an Zusatzgemischen für den Winter führt das österreichische Unternehmen Adamol in seinem Programm. Beispielsweise seinen Dieselzusatz Adamol 1000, das die Fließfähigkeit von Winterdiesel bis -29°C verbessert.

Wasserstandheizung für Nutzfahrzeuge

Mit dem Thermo 90 ST bietet Webasto ein Standheizungssystem an, das in den Kühlwasserkreislauf des Motors integriert doppelte Wirkung erzielt. Zum Einen die Erwärmung der Fahrerkabine sowie Vorwärmung des Motors.

Den spezifischen Anforderungen im Nutzfahrzeug trägt die Thermo 90 ST mit besonders leisem Betrieb und Priorität auf

Kabineheizung Rechnung. Erst im zweiten Schritt erfolgt nach Herstellerangaben eine verschleiß- und emissionsmindernde Vorwärmung des Motors.

Das bewährte Ferro-Tec-Brenner-Konzept der Thermo 90 ST-Standardheizung garantiert laut Hersteller dauerhafte und saubere Verbrennung ohne Verkoken, einem typischen Problem bei Dieselmotoren.

Winterreifen für Großgeräte

Winterreifen unterscheiden sich nicht nur im Profil vom klassischen Sommerreifen. Die Gummimischung ist besser auf kältere Temperaturen angepasst und bietet den Fahrzeugen auch bei Temperaturen unter sieben Grad eine bessere Bodenhaftung. Eine ganze Reihe Winterreifen für

Nutzfahrzeuge bietet Michelin an, unter anderem den „X Snoplus“ für Großgeräte. Der Hersteller gibt eine maximale Einsatzgeschwindigkeit des Reifens bei Nominallast bis 70 km/h an und wird in den Reifengrößen 14.00 R24, 14.00 R25 und 445/95 R25 angeboten.



Flüssig bis Minus 30 Grad

Sehr niedrige Temperaturen fordern gerade auch von den Hydraulikölen ein hohes Maß an Zuverlässigkeit ab. Für seine vollsynthetischen biologisch abbaubaren Öle gibt Panolin deutliche Vorteile gegenüber den mineralölbasierten Ölen an. Mit einem Stockpunkt von fast Minus 60 Grad stellt das Unternehmen

nach eigenen Angaben sicher, dass die Hydraulikanlage weiterhin voll funktionsfähig bleibt, auch wenn die Temperaturen unter 30 Grad Minus fallen.

Feststoffe und Kondenswasser beeinträchtigen die Öle, weswegen das Unternehmen darüber hinaus den Einsatz von Nebstromfiltern empfiehlt.

Vertikal
.net

Einen direkten Link zu den hier vorgestellten Firmen finden Sie in unserem Internetmagazin www.Vertikal.net unter Branchenlinks für die kommenden vier Wochen.

Sehen & gesehen werden!

Positive Indikatoren

Der wichtigste Konjunkturanzeiger Deutschlands, der Ifo-Index ist im September wieder angestiegen. Das Münchener Institut für Wirtschaftsforschung (Ifo) vermeldet für seinen Wirtschaftsklimaindex bereits zum fünften Mal hintereinander einen Anstieg.

Erstmals seit dem Frühjahr 2002 zeigen sich die Befragten 7000 Unternehmen überwiegend positiv. Das Geschäftsklima hat sich im verarbeiteten Gewerbe und Einzelhandel verbessert, heißt es in der jüngsten Pressemitteilung des Institutes, im Bauhauptgewerbe und im Großhandel trübte es sich dagegen etwas ein.

Die Umfrage von *Kran & Bühne* (siehe Seite 15) zeigt gegenüber dem Vorjahr positive Anzeichen. Sicherlich werden nach wie vor Wolken am Horizont zu sehen sein. Aber der Aussichtspunkt heute hat sich gegenüber vergangenen Zeiten wesentlich aufgehellt.

Auch wer unseren Marktplatz regelmäßig verfolgt, kann ebenso feststellen, dass hier die Nachfrage einen Aufwärtstrend verzeichnet. In diesem Sinne weiterhin gute Geschäfte.


Suchen Sie einen Vermieter?
Informieren Sie sich unter ► www.Vertikal.net/Vermieter

Sehen & gesehen werden!

E.P.O.S. (3.0)

ist ein modulares Softwaresystem entwickelt und optimiert für Krane, Arbeitsbühnen, Schwerlast- und Montageeinsätze.





Flexibel, individuell, ANPASSUNGSFÄHIG



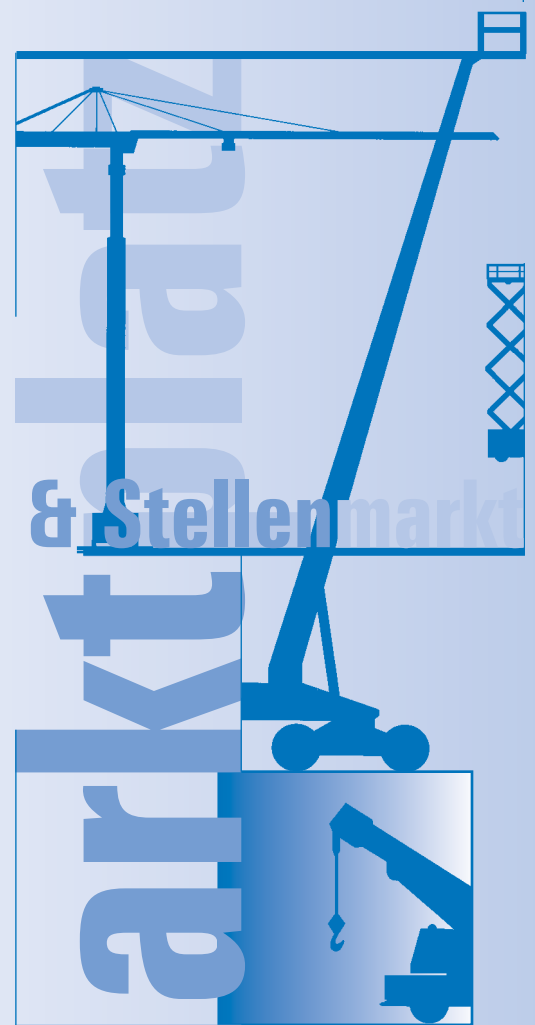
MATUSCH

Branchensoftware • Entwicklung

Matusch GmbH • Wassergasse 11 • 96450 Coburg

Fon: +49 (0)9561/8194-0 www.matusch.de

Fax: +49 (0)9561/8194-22 epos@matusch.de



Inserieren Sie

Inserieren Sie in der Rubrik Marktplatz von *Kran & Bühne* und erreichen Sie damit Käufer und Benutzer von Kranen und Arbeitsbühnen und verwandten Dienstleistungen in Deutschland, Österreich, Benelux und der Schweiz.

Kleinanzeigenverkauf

Karlheinz Kopp
Tel: (0761) 89 78 66-0 · Fax: (0761) 88 66 814
E-mail: info@vertikal.net

Werbematerial & Kopien von Inseraten bitte an:

Vertikal Verlag
Sundgaullee 15 (1. OG)
D-79114 Freiburg
Email: info@vertikal.net



Kran & Bühne

Suchen Sie einen

Vermieter?

Informieren Sie sich unter

» www.Vertikal.net

/ Vermieter



Satteltieflader

für Transport von Arbeitsbühnen
Ebenfalls niedrige Ladehöhe - Tolozan-Bauweise
Schneelantrieb durch integrierte Rampe ausfahrbar!



Blomenröhr Fahrzeugbau GmbH - 39590 Goslar
☎ 03942 / 1034 - Fax 03942 / 3668
www.blomenroehr.com - info@blomenroehr.com



Teupen Spider ST 16

Bj.1996 / M.Pröckl

Tel: 08723 / 979784

Atlas Autokran Typ AK6500

auf MB2629K 1. Hand BJ 90

VB 45T? Tel: 02871-25400

Kleinanzeigen

unser neue Service für Sie!

Ob Stellenangebote- oder Gesuche, Jubiläum, Glückwunschanzeigen, Adressenänderungen oder Gebrauchsmaschinen. Ab sofort können Sie in *Kran & Bühne* auf einfachem Weg Kleinanzeigen schalten.

- 3 Zeilen Text für nur € 45,00,-
- jede weitere Zeile € 15,00,-
inkl. gesetzlicher MwSt.

Anzeigenschluss für die nächste *Kran & Bühne* ist der **13. 11. 03**. Sie können das Formular unter » www.Vertikal.net/de/kleinanzeigen ausfüllen und an uns weiterleiten oder rufen Sie uns an, wir beraten Sie gerne.

Verkauf & Mietservice

Arbeitsbühnen aus unserem Mietpark!
LKWs von SoCaGe 19,5 m, Bizzocchi 20 m
Anhänger z. B. DINO - verschiedene Modelle gebraucht, Aerial K 13
Scheren- u. Teleskopgelenkbühnen

☎ 0 63 27-97 25-0 / Fax -28 G.Bauscher@t-online.de
www.Bauscher-Online.de
BAUSCHER Miet u. Vertriebs GmbH & Co. KG

DINO Lift®

Werksvertretung Deutschland
HEMATEC Zentralruf (03 51) 8 97 55 00
Arbeitsbühnen GmbH Fax (03 51) 89 75 50 55
www.hematec-online.de



Gebrauchte Arbeitsbühnen

Moll Maschinenhandels GmbH
Lkw-, Anhänger-, Scheren-Arbeitsbühnen, usw.
www.lift-moll.de

Tel: 07131 - 91 08 34 Neckargartacher Str. 47/2
Fax: 07131 - 48 49 41 74080 Heilbronn

www.CharterLift.de

WUMAG und AICI Exklusivvertretung
Neue und gebrauchte Lkw - Bühnen • Langzeitvermietung • Finanzierung
Tel. ++49 (0) 7337 - 92 20 69 • Fax. ++49 (0) 7337 - 92 20 68
CharterLift GmbH • Industriestrasse 4 • D-89188 Merklingen/ Alb



Die professionelle und einfach zu bedienende Vermietersoftware

Mit Schnittstelle zum miniDat System der Fa. Rösler.

Neu !!! Zusatzsoftware „Pocket AFD“!
Nehmen Sie die wichtigsten Daten inkl. Disposition und Lieferhistorie doch einfach auf Ihrem Pocket PC mit.

Softwareentwicklung Haubold
Tel.: +49 (0) 371 8202329 • Fax: +49 (0) 371 8202330
www.haubold-afd.de • info@haubold-afd.de



Kran-Maschinen-Service GmbH & Co.
Humboldt KG

Ca. 100 gebr. Krane zu verkaufen!
Teleskop-AT-Krane

25 t Krupp	KMK 2025	Bj. 1992
30 t PPM	ATT 350	Bj. 1997
40 t Faun	RTF 40-3	Bj. 1993
40 t Liebherr	LTM 1040	Bj. 1991
40 t Liebherr	LTM 1040	Bj. 1995
40 t Liebherr	LTM 1040	Bj. 1997
50 t Grove	GMK 3050	Bj. 1997
60 t Liebherr	LTM 1060	Bj. 1985
70 t Liebherr	LTM 1070	Bj. 1990
70 t Faun	RFT 70-4	Bj. 1995
80 t Grove	GMK 4080	Bj. 1997
90 t Faun	ATF 90-4	Bj. 1998
90 t Liebherr	LTM 1090/2	Bj. 2000
100 t Demag	AC 265	Bj. 1997
100 t Krupp	KMK 5100	Bj. 1989
110 t Krupp	KMK 5110	Bj. 1991
120 t Liebherr	LTM 1120	Bj. 1991
160 t Demag	AC 160	Bj. 1998
225 t Liebherr	LTM 1225	Bj. 1995
250 t Liebherr	LTM 1250	Bj. 2002
300 t Liebherr	LTM 1300	Bj. 1991

Weitere Krane auf Anfrage!
KMS * Tel.: 0 23 61 - 3 03 49 - 0
Fax: 0 23 61 - 3 03 49 - 2 22
e-mail: mail@kms-cranes.com
Internet: <http://www.kms-cranes.com>

Oliver Feldbusch
Höhenzugangstechnik wenn Sie nach oben wollen

Die unabhängige & kostengünstige Beratung für den Kauf und Einsatz von Arbeitsbühnen, Teleskopladern, und anderen technischen Geräten und Lösungen.

Vermittlung und Vermietung von Arbeitsbühnen sowie neue Ideen und Dienstleistungen für Ihr Unternehmen.

Oliver Feldbusch
Böcklinstraße 108
46242 Bottrop
Telefon: 02041-775237
Telefax: 02041-775239

Mobilfunk: 0160-96821264
E-Mail: info@oliver-feldbusch.de
Internet: www.oliver-feldbusch.de



AKS
AUTOKRAN SERVICE GMBH
KSH
KRAN-SERVICE HOFMANN GMBH

- Kran- und Baumaschinenreparaturen
- Schweißfachbetrieb • Sonderbauten

Otto-Hahn-Straße 6 · D-74177 Bad Friedrichshall
Telefon 071 36/9580-0 · Telefax 071 36/9580-29
Wasserscheide 8 · D-90475 Nürnberg
Telefon 091 28/92698-0 · Telefax 091 28/92698-19
www.aks-autokran-service.de · autokran-service@gmx.de

Ihr Anzeigenberater **Karlheinz Kopp**
steht Ihnen gerne zur Verfügung. **Rufen Sie an: (0761) 8978 6615**

Kran & Werbung
Bühne wirkt!

www.**Rothlehner**.de
Arbeitsbühnen

Ihr Fachbetrieb – 15 x in Deutschland
Tel. 0049(0) 87 24 / 96 01-0; Fax 9601-12

DENKA LIFT

MVS
MIETE VERTRIEB SERVICE AG

Vermietung und Verkauf von Teleskop Anhängern, Scherenbühnen, LKW PAB, Mobil PAB, Vertikal PAB u.v.m.

Ihr Ansprechpartner: Herr Benecke ☎ 030-403 71-613
☎ **01805-88 88** 0,24 DM/0,12 €/Min. www.mvsag.de

BERTRAM
Mit Sicherheit nach oben

Arbeitsbühnen neu u. gebraucht

LKW-Arbeitsbühnen
Scherenarbeitsbühnen
Anhängerarbeitsbühnen
Gelenkteleskoparbeitsbühnen

Telefon **0511-674 830**
www.bertram-hannover.de
info@bertram-hannover.de

Bertram GmbH, Junkersstr. 2, 30179 Hannover

Gesucht!!!
SNORKEL Ersatzteile?

Dann sind Sie bei uns richtig!
Heli NV in Belgien hat sehr lange Erfahrung im Verkauf und Reparatur von Snorkel Hubarbeitsbühnen. Ein großer Lagerbestand von Ersatzteilen, technischen Kenntnissen, guter Service und eine schnelle Lieferung.

Wir sprechen Deutsch.
Rufen Sie an, senden Sie ein Fax oder e-mail:
Herr Marcel oder Frau Lindsay
Heli NV • Biezeweg 13, 9230 Wetteren
Tel: +32 9 252 42 22 Fax: +32 9 252 68 48
E-mail: onderhoud@heli.be

Wir bieten Ihnen für Ihre besonderen Anforderungen die passende Lösung mit unserem umfangreichen Sondergeräte Know How.

SERVICE VON FLEISCH
Immer für Sie da!

Sicherheitsmerkmal Im Falle eines Falles

Wir bieten Ihnen eine stets interessante Auswahl an:

- Neuen Arbeitsbühnen
- Gebrauchten Arbeitsbühnen
- Vorführ - Arbeitsbühnen

Fleisch Arbeitsbühnen GmbH & Co.KG
Bismarckstrasse 5-7 · 78532 Tuttlingen
Telefon +49 (0) 74 61 / 96 10 - 48
Telefax +49 (0) 74 61 / 96 10 - 47
eMail: vertrieb@fleisch-arbeitsbuehnen.de Homepage: www.fleisch-arbeitsbuehnen.de

Hotline
MOBILKRANE

2. HAND

Telefon: +49 (0) 9123 / 955 - 182
Telefax: +49 (0) 9123 / 955 - 111
e-mail: used@tadanofaun.de

Unsere ständig aktualisierte Gebrauchtkranliste finden Sie im Internet:
<http://www.tadanofaun.de>

TADANO FAUN

TADANO FAUN GmbH · Postfach 10 02 64 · 91205 Lauf / Peg.

GEBRAUCHTKRANE IN BESTZUSTAND

★ Gebrauchte Maschinen ★ Ersatzteile ★ Überholung ★ Vermietung ★ Gesuche ★ Kran & Bühne



Marktübersicht und Wertorientierung Krane

LECTURA GmbH • Verlag + Marketing - Service

www.lectura.de • info@lectura.de • Tel: +49 (0)911-430899-0 • Fax: +49 (0)911-455928

Autokran Liebherr LTM 1035 / 3 Achser 35 to (40to) BJ 06/89, 26m Mast mit Doppelklappspitze, TÜV/UVV, Winde/Getriebe ZF/Seil 06.04, 12.700 Std., 87.200 km, mit Bergwinde am Heck und Abschleppvorr., Bereifung 60% 100%, guter Zustand, Preis: 75.000,- VS, Tel. 0171-7444634, Fax: 07181-45630

www.gebrauchtkrane.info

Lift-Manager.de
Jäkel & Rothlehner
Ihr Arbeitsbühnen-Servicebetrieb
Hotline 0700 - 20406075

Carla Slingerland
Transporte Dienstleistungen für Arbeitsbühnen-Vermieter

Wir bieten bundesweit

- professionelles Bedienpersonal für Ihre Arbeitsbühnen
- Fahrer für Transportfahrzeuge
- Überführungen
- Auslieferungen

Alle Mitarbeiter sind erfahren im Umgang mit Arbeitsbühnen, haben den ipaf Schein und Herstellerqualifikationen.

24-Stunden Rufbereitschaft: 01 73/4 72 09 16
eMail: info@carla-slingerland.de

M. Stemick GmbH
Kran- u. Baumaschinenhandel

AN- U. VERKAUF VON GEBRAUCHTKRANE
WIR BIETEN AN:

AT-KRANE

25 t Gottwald AMK 46-21,	Bj. 1979	4x4x4	23,80m + 8,00m
25 t PPM 280 ATT,	Bj. 1992	4x4x4	27,00m + 12,50m
25 t Liebherr LTM 1025,	Bj. 1993	4x4x4	26,00m + 8,20m
30 t PPM ATT 350,	Bj. 1999	4x4x4	30,40m + 8,00m
45 t Liebherr LTM 1045,	Bj. 1987	4x4x4	31,00m + 16,00m
50 t Liebherr LTM 1050-4,	Bj. 1988	8x8x8	38,00m + 16,00m
50 t Grove GMK 3050,	Bj. 1999	6x6x6	38,50m + 15,00m
70 t Krupp KMK 4070,	Bj. 1989	8x6x8	38,10m + 16,00m
70 t Liebherr LTM 1070,	Bj. 1993	8x8x8	42,00m + 18,00m
80 t Krupp KMK 4080,	Bj. 1994	8x6x8	43,00m + 13,00m
80 t Demag AC 80-1,	Bj. 1999	8x6x6	50,00m + 17,00m
90 t Liebherr LTM 1090,	Bj. 1991	10x8x10	45,00m + 20,00m
100 t Liebherr LTM 1100,	Bj. 1986	10x6x8	42,00m + 18,00m
120 t Liebherr LTM 1120,	Bj. 1992	10x8x8	42,00m + 24,00m
120 t Liebherr LTM 1120,	Bj. 1989	10x8x8	42,00m + 18,00m
150 t Demag AC 435,	Bj. 1995	10x8x10	50,00m + 17,00m
300 t Demag AC 300,	Bj. 1999	12x8x10	59,00m + 65,00m

TELESKOP-STRASSEN-KRANE

25 t Liebherr LT 1025,	Bj. 1978	6x4x2	24,4m + 9,00m
40 t Coles 36/40,	Bj. 1983	8x4x4	31,4m + 10,06m
80 t Liebherr LT 1080,	Bj. 1979	12x6x8	40,0m + 12,50m

GITTERMAST-LKW-KRANE

50 t Demag TC 140,	Bj. 1970	8x4x4	46,5m + 18,00m
100 t Lima 85 T,	Bj. 1968	8x4x4	57,0m + 15,00m

HOF-KRANE

7 t PPM D85I,	Bj. 1996	4x4x2	10,0m
---------------	----------	-------	-------

Weitere Krane auf Anfrage
M. Stemick GmbH
Kran- u. Baumaschinenhandel
Import - Export
D-45721 Haltern / Germany

Tel.: +49-2364 - 108203
Fax: +49-2364 - 15546
Mobile: +49-172-2332923
e-Mail: info@stemick-krane.de
Internet: http://www.stemick-krane.de

Planet Worldwide
Import • Export

Fahrzeug- und Maschinentransport - Aufbau



Der bewährte und leichte Stahlaufbau ist für alle Fahrzeugtypen und Gewichtsklassen lieferbar

THORRY GmbH
Metalltechnik

Im Gewerbegebiet 2 77855 Achern
Tel. 07841/209514 Fax 209515
info@thorry.com www.thorry.com

**GEBRAUCHTKRANE
ZU VERKAUFEN !!!**

von 35 to bis 300 to Traglast !

HERSTELLER	MODELL	BJ	TRAGLAST
GROVE	GMK 2035	1997	35 to
GROVE	GMK 3050	1996	50 to
GROVE	GMK 4070	2000	70 to
GROVE	GMK 4075	2001	75 to
GROVE	GMK 4080	1997	80 to
GROVE	GMK 5200	2001	200 to
GROVE	GMK 6200	1997	200 to
GROVE	GMK 6250	1999	250 to
GROVE	GMK 6300	2002	300 to

Für weitere Informationen zu diesen und anderen Kranen aus unserem Lagerbestand kontaktieren Sie bitte:

Peter Schidor

Tel: +49 (0)2173 8909-59

Fax: +49 (0)2173 8909-72

Mobile: +49 (0)160 90932937

E-mail: Peter_Schidor@groveworldwide .com

Hausanschrift:

Deutsche Grove GmbH

Carl-Leverkus-Str. 14

40764 Langenfeld

Weitere Details finden Sie auf unser Website:
www.groveworldwide.com



sucht für den Bereich
Arbeitsbühnen/Höhenzugangstechnik/Spezialbaumaschinen
eine/n

**Vertriebsmitarbeiter/in
für den Aussendienst
für das Gebiet
Süddeutschland / Schweiz / Österreich**

Wenn

- Sie selbstständig arbeiten können und wollen
- Sie über eine technische/kaufmännische Ausbildung verfügen
- Sie aufbauen wollen
- Sie belastbar sind
- Sie flexibel sind
- Sie technisches Einfühlungsvermögen haben
- Sie sich selbst motivieren können
- Sie ergebnisorientiert arbeiten wollen
- Sie sich im „customer management“ wohl fühlen
- Sie in einem super Team arbeiten wollen

und Sie alle diese Punkte für sich mit „Ja“ beantworten, dann senden Sie Ihre Bewerbungsunterlagen mit Ihren Gehaltsvorstellungen und Angaben Ihres frühesten Eintrittstermins an folgende Adresse:

Wrobel Bau- und Industriemaschinen
Postfach 15
D - 74858 Aglasterhausen

COMANSA ist ein mittelständisches Unternehmen im Bereich des Kranbaus mit Sitz in Pamplona/ Spanien. Zum nächstmöglichen Termin suchen wir einen

Außendienstmitarbeiter für Zentraleuropa mit Wohnsitz in oder Nähe Frankfurt.

In dieser Funktion werden Sie vor allem eigenverantwortlich unsere Krane in Zentraleuropa verkaufen und bestehende Kunden betreuen. Weiterhin halten Sie Kontakt zum Mutterhaus in Spanien.

Für diese anspruchsvolle Position bringen Sie als idealer Bewerber folgende Qualifikationen mit:

- mehrjährige Erfahrung im Außendienst (Baumaschinen/Krane)
- technisches Verständnis
- ein hohes Maß an Eigenmotivation und Eigenverantwortung
- sicheres Auftreten beim Kunden, gepflegte Erscheinung.
- gute bis sehr gute Kenntnisse in Englisch und/oder Spanisch

Wir möchten hier ausdrücklich auch Kranmonteure ansprechen, die in Zukunft anstatt Krane zu montieren, lieber Krane verkaufen möchten.

Ihre aussagekräftigen Bewerbungsunterlagen mit aktuellem Bild senden Sie bitte an:

E-Mail: cstrauch@COMANSA.com oder per Post:

COMANSA S.A.
Herr Strauch
Poligono Industrial Areta s/n
31620 Huarte-Pamplona - Spanien

Für nähere Vorabinformationen steht Ihnen Herr Strauch 0034 629 491 899 gerne zur Verfügung.

MESSE MÜNCHEN
INTERNATIONAL



bauma 2004

29. MÄRZ BIS 4. APRIL
MÜNCHEN



NEW!

INCLUDING
**BAUMA
MINING**

THE NUMBER ONE

WWW.BAUMA.DE

Hier trifft sich die Welt!

Mehr Aussteller, mehr Internationalität, mehr Besucher. Die BAUMA setzt ihren Erfolgskurs fort. Sie ist die wichtigste Messe der Welt für Baumaschinen, Baustoffmaschinen, Baufahrzeuge, Baugeräte und Bergbaumaschinen.

Messe München GmbH, Tel.: (+49 89) 9 49 - 1 13 48, Fax: (+49 89) 9 49 - 1 13 49